



PARC ÉOLIEN DE NOROY

Commune de Noroy (60)

2. DESCRIPTION DE LA DEMANDE



SOMMAIRE

Table des matières

| | |
|---|-----------|
| SOMMAIRE | 3 |
| PREAMBULE | 4 |
| 1. IDENTITÉ DU PÉTITIONNAIRE | 5 |
| 2. EMPLACEMENT DE L'INSTALLATION ET CARACTERISTIQUES | 6 |
| 3. NATURE ET VOLUME DES ACTIVITES, NOMENCLATURE DES ICPE | 10 |
| 4. PROCEDURE D'INSTRUCTION | 13 |
| 5. DESCRIPTIF DES INSTALLATIONS | 16 |
| 6. CAPACITES TECHNIQUES ET FINANCIERES, GARANTIES FINANCIERES | 31 |
| ANNEXES | 44 |
| 1. ANNEXE 1 : K-BIS DE LA SOCIETE PARC ÉOLIEN DE NOROY | 44 |
| 2. ANNEXE 2 : PLAN D'AFFAIRE PREVISIONNEL | 45 |
| 3. ANNEXE 3 : LETTRE D'INTERET ET D'HONORABILITE | 46 |
| 4. ANNEXE 4 : LETTRE D'ENGAGEMENT DE FINANCEMENT | 47 |
| 5. ANNEXE 5 : LETTRE D'INTENTION DE GARANTIES FINANCIERES | 49 |
| 6. ANNEXE 6 : BILANS COMPTABLES DES 3 DERNIERES ANNEES DE LA SOCIETE SAS VALECO | 50 |
| ANNEXE 7 : PRINCIPALES DONNEES FINANCIERES DE ENBW EN 2019 ET 2020 | 68 |

Table des illustrations

| | |
|--|----|
| ILLUSTRATION 1 : LOCALISATION DU PROJET A L'ECHELLE DEPARTEMENTALE | 6 |
| ILLUSTRATION 2 : CARTE D'IMPLANTATION DU PROJET | 7 |
| ILLUSTRATION 3 : PLAN DE LOCALISATION AU 1/50 000 | 12 |
| ILLUSTRATION 4 : ETAPES DE L'AUTORISATION ENVIRONNEMENTALE (EXTRAIT DU DOCUMENT « L'AUTORISATION ENVIRONNEMENTALE : DES DEMARCHES SIMPLIFIEES, DES PROJETS SECURISES » PUBLIE PAR LE MINISTERE DE L'ENVIRONNEMENT) | 14 |
| ILLUSTRATION 5 : SCHEMA ELECTRIQUE D'UN PARC EOLIEN (SOURCE : GUIDE EOLIEN VERSION 2010) | 18 |
| ILLUSTRATION 6 : INTERIEUR D'UN POSTE DE LIVRAISON | 18 |
| ILLUSTRATION 7 : ARRIVEE D'UN POSTE DE LIVRAISON SUR UN SITE EOLIEN | 19 |
| ILLUSTRATION 8 : EXEMPLE DE POSTE DE LIVRAISON QUI SERA MIS EN PLACE | 19 |
| ILLUSTRATION 9 : TRANCHEE SIMPLE CABLE | 20 |
| ILLUSTRATION 10 : TRANCHEES DOUBLE CABLE, TYPE 1 ET 2 | 20 |
| ILLUSTRATION 11 : REALISATION DE LA TRANCHEE ET DE LA POSE DU CABLE SIMULTANEMENT | 20 |
| ILLUSTRATION 12 : CARTE DU RACCORDEMENT INTER-EOLIEN DU PROJET EOLIEN DE NOROY | 21 |
| ILLUSTRATION 13 : VUE EN COUPE DES PISTES A CREER/RENFORCER | 22 |
| ILLUSTRATION 14 : CAS D'UNE PLATEFORME PARALLELE A LA PISTE POUR L'EOLIENNE VESTAS V126 | 23 |
| ILLUSTRATION 15 : CARTE DU RACCORDEMENT AU RESEAU ELECTRIQUE DU PROJET DE NOROY | 25 |
| ILLUSTRATION 16 : SCHEMA DE RESTAURATION DES PLATES-FORMES APRES LE CHANTIER | 27 |
| ILLUSTRATION 17 : PUISSANCE EN EXPLOITATION DEPUIS 2012 ET SON TAUX D'EVOLUTION | 32 |
| ILLUSTRATION 18 : SCHEMA DE LA SPV DU PARC EOLIEN DE NOROY | 32 |
| ILLUSTRATION 19 : ÉVOLUTION DES EFFECTIFS VALECO DEPUIS 2007 | 35 |
| ILLUSTRATION 20 : CONDUITE OPERATIONNELLE DES INSTALLATIONS DE PRODUCTION AU SEIN DU CENTRE D'EXPLOITATION DE BARHÖFT | 36 |
| ILLUSTRATION 21 : CAPITAUX PROPRES DE VALECO SUR LES 7 DERNIERS EXERCICES | 41 |

PREAMBULE

Le présent projet concerne la création du parc éolien de Noroy sur la commune de Noroy dans le département de l'Oise, dans la région Hauts-de-France.

Le projet éolien de Noroy se situe dans le même département que le parc éolien de Lavacquerie à Lavacquerie (60) développé par Valeco et qui a été autorisé en 2016 et qui est désormais en exploitation.

Le site étudié s'inscrit sur le plateau picard, dans une zone attractive pour l'accueil de parcs éoliens. Plusieurs projets éoliens ont déjà été développés dans le périmètre d'étude éloigné. De plus, le site du projet éolien se localise en partie dans une « zone favorable à l'éolien sous conditions » dans le secteur D du Schéma Régional Eolien de Picardie validé en Juin 2012. La commune de Noroy est sur la liste des communes favorables du SRE.

Il a été développé en concertation avec la commune qui y est favorable.

Ce parc comportera 5 aérogénérateurs ainsi que 2 postes de livraison, implantés sur des terrains aux lieux-dits suivants :

- « Les Pointes »
- « Les Vingt Cinq Mines »
- « La Vallée »
- « Les Trente Mines » ;

La présente demande est faite par la société **PARC ÉOLIEN DE NOROY**. C'est une société détenue à **100% par le Groupe VALECO** et spécialement créée pour être le maître d'ouvrage et l'exploitant du parc éolien de Noroy.

Les 5 aérogénérateurs du parc éolien de Noroy, de hauteur totale maximale de 170 mètres pour E1 à E4 et de 163 mètres pour E5 (hauteur maximale de mât = 110 mètres pour E1 à E4 et 103 mètres pour E5 ; diamètre maximal du rotor = 136 mètres pour l'ensemble des éoliennes) produiront environ 55,9 GWh¹ d'électricité par an, ce qui équivaut, en France, à la consommation moyenne annuelle totale d'environ 12 200 foyers¹, soit environ 26 800 personnes¹ chauffage électrique compris.

Depuis la loi du 12 juillet 2010 portant engagement national pour l'environnement, les éoliennes relèvent du régime des Installations Classées pour la Protection de l'Environnement (ICPE).

Compte tenu de la hauteur des mâts des aérogénérateurs et de la nature des activités exercées, un dossier de demande d'autorisation environnementale unique est nécessaire en vue d'exploiter le parc éolien, conformément au décret n°2011-984 du 23 août et l'arrêté d'application du 26 août 2011 relatif aux installations de production d'électricité utilisant l'énergie mécanique du vent au sein d'une installation soumise à autorisation au titre de la rubrique 2980 de la législation des Installations Classées pour la Protection de l'Environnement, modifié par l'arrêté du 22 juin 2020.

¹ pour des éoliennes de 4,2 MW

1. IDENTITÉ DU PÉTITIONNAIRE

| | |
|-------------------------------|--|
| Dénomination | PARC ÉOLIEN DE NOROY |
| N° SIREN | 753 459 486 |
| SIRET établissement principal | 753 459 486 00019 |
| Registre de commerce | RCS Montpellier |
| Forme juridique | SARL au capital de 500 € |
| Actionnariat | Groupe Valeco : 100% |
| Gérant | Sébastien APPY |
| Adresse | 188 Rue Maurice Béjart – CS 57392 – 34184 Montpellier Cedex 4 |
| Téléphone | 04 67 40 74 00 |
| Télécopie | 04 67 40 74 05 |
| Site internet | www.groupevaleco.com |

PARC ÉOLIEN DE NOROY est une société spécialement créée et détenue à 100% par le Groupe VALECO pour être le maître d'ouvrage et exploitant du parc éolien de Noroy.

Pour plus de renseignement, le lecteur pourra se référer à :

Yannick Vialles

Chef de projets

Fixe : 04 67 40 74 00

Mobile : 07 83 01 88 62

yannickvialles@groupevaleco.com

Afin de justifier les pouvoirs du demandeur, le K-Bis de la société PARC ÉOLIEN DE NOROY est fourni en **Annexe 1**.

2. EMLACEMENT DE L'INSTALLATION ET CARACTERISTIQUES

Le parc éolien de Noroy s'implante en région Hauts-de-France, au centre du département de l'Oise (60), au sein de la communauté de communes du Plateau Picard.

Il s'agit d'un parc éolien constitué de 5 aérogénérateurs et 2 postes de livraison répartis sur la commune de Noroy dans un secteur composé de grandes parcelles agricoles. La zone est longée par la D37 et traversé par la D101.

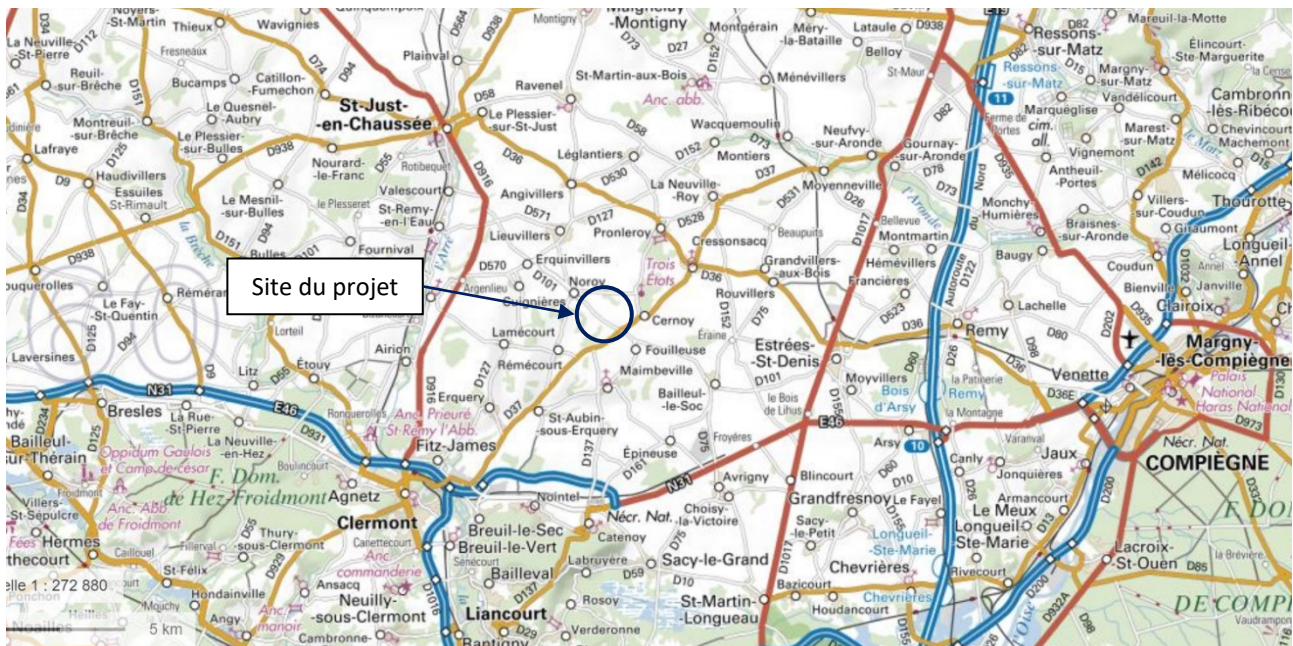


Illustration 1 : Localisation du projet à l'échelle départementale

Les coordonnées des éoliennes et des postes de livraison sont tournées dans le tableau suivant en systèmes de coordonnées Lambert 93 et WGS 84 :

Tableau 1 : Coordonnées des constructions

| Eoliennes | Lambert 93 | | WGS84 | | Altitude sol (m NGF) |
|-----------|-------------|-------------|-----------------|------------------|----------------------|
| | X (m) | Y (m) | Longitude DMS | Latitude DMS | |
| E1 | 664770,7335 | 6927421,202 | 2°30'51.7486" E | 49°26'42.8701" N | 133,81 |
| E2 | 664981,1439 | 6927205,187 | 2°31'2.2555" E | 49°26'35.9225" N | 133,76 |
| E3 | 665232,1237 | 6926997,996 | 2°31'14.7720" E | 49°26'29.2682" N | 133,73 |
| E4 | 665476,616 | 6926771,946 | 2°31'26.9713" E | 49°26'22.0020" N | 137,12 |
| E5 | 665711,0343 | 6926558,08 | 2°31'38.6663" E | 49°26'15.1274" N | 147,69 |
| PDL1 | 664865,2393 | 6927355,326 | 2°30'56.4584" E | 49°26'40.7576" N | 133,5 |
| PDL2 | 664866,701 | 6927357,947 | 2°30'56.5301" E | 49°26'40.8426" N | 133,4 |

La carte fournie ci-après permet de localiser l'emplacement des éoliennes et des aménagements annexes :

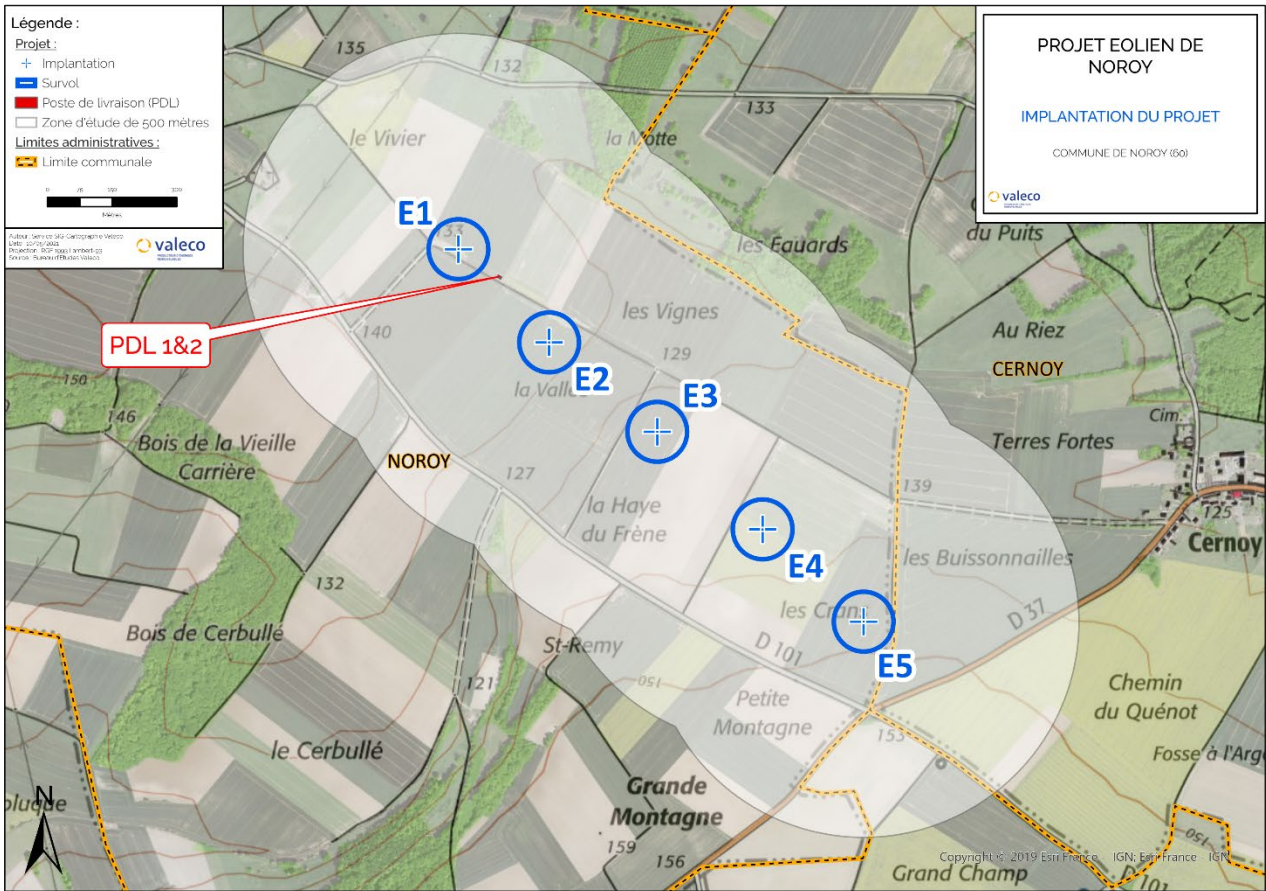


Illustration 2 : Carte d'implantation du projet

Les caractéristiques du projet sont données dans le tableau suivant :

| | | |
|----------------------------|---|--|
| Localisation | Région | Hauts-de-France |
| | Département | Oise (60) |
| | Communes | Noroy |
| Eoliennes | Puissance totale maximale | 25 MW |
| | Puissance unitaire maximale | 5 MW |
| | Nombre | 5 |
| | Diamètre maximal du rotor | 136 m |
| | Hauteur maximale du mât | 110 m (E1 à E4) 103 m (E5) |
| | Hauteur maximale en bout de pale | 170 m (E1 à E4) 163 m (E5) |
| Autres aménagements | Postes électriques | 2 postes de livraison |
| | Fondations | Environ Ø20 m, 2,5 à 3,5 m de profondeur |
| | Plateformes | 1 850 à 2 500 m ² /plateforme PDL : 208 m ² |
| | Pistes à créer | 0 ml |
| | Piste à renforcer | 2504 ml |
| Production | Production annuelle* | Environ 55,9 GWh |
| | Foyers équivalents chauffage compris* | Environ 12 200 foyers |
| | Personnes équivalentes chauffage compris* | Environ 26 800 personnes |
| | CO₂ évité (équivalent production moy. France) * | Environ 28 000 tonnes/an |
| | Durée de vie | 25 ans |

*pour des éoliennes de 4,2 MW

Tableau 2 : Caractéristiques du projet

Un accord foncier a été passé entre les propriétaires des parcelles concernées par l'implantation d'éoliennes et des aménagements annexes, et la société demandant l'autorisation environnementale unique. Les caractéristiques des parcelles concernées par le projet sont données ci-dessous.

Tableau 3 : Maîtrise foncière

| Commune | Lieu-dit | Section | N° parcelle | Surface totale (m ²) | Propriétaires | Ouvrages projetés |
|---------|----------------------|---------|-------------|----------------------------------|---|--|
| Noroy | Les Pointes | ZB | 13 | 1 190 | M. CHRETINAT Daniel et Mme DUCHEMIN Raymonde | Survol E1 |
| | | | 14 | 3 100 | | Plateforme et fondation E1 |
| | | | 11 | 22 850 | | Survol E1 |
| | | | 12 | 900 | | |
| | | | 15 | 32 530 | M. VALKE Gérard | Plateforme E1 et PDL 1 & 2 |
| | Les Vingt Cinq Mines | | 71 | 9 430 | DAVENNE Michel & Monique | Survol E1 |
| | | | 141 | 13 486 | | |
| | | | 72 | 20 730 | M. VERREMAN Christian et Mme PAUL Thérèse | Survol E1 et virages |
| | | | 125 | 7 755 | M. et Mme PHLYPO Cédric et Denise et Mme GUEDES Sarah | Plateforme et fondation E2 |
| | | | 127 | 7 423 | | Survol E2 |
| | | | 129 | 10 542 | | |
| | | | 121 | 14 581 | M. PHLYPO Serge | |
| | | | 123 | 5 700 | M. PHLYPO Cédric et Mme GUEDES Sarah | Survol et pan coupé E2 |
| | | | 131 | 19 021 | Mme HULOT DE COLLART Guyonne | Survol E2 |
| | La Vallée | | 54 | 4 020 | DAVENNE Michel & Monique | Plateforme et fondation E3 |
| | | | 112 | 25 318 | M. PHLYPO Jean Michel | Plateforme et fondation E3 |
| | | | 55 | 12 080 | Messieurs CRÉPIN Serge et Frederic | Plateforme, pan coupé et virage E3 |
| | | | 110 | 31 681 | M. DELAHOUCHE Maurice et Mme SMESSAERT Françoise | Survol E3 |
| | Les Trente Mines | | 88 | 44 400 | M. BOURGUIGNON Dominique | Plateforme et fondation E4 |
| | | | 87 | 29 230 | Mme GALANT Christiane | Plateforme, fondation et pan coupé E4 |
| | | | 102 | 26 181 | M. VALKE Gérard | Virage E4 |
| | | | 96 | 31 813 | M. et Mme TRAEN André et Nicole | Plateforme, fondation et pan coupé E5 |

3. NATURE ET VOLUME DES ACTIVITES, NOMENCLATURE DES ICPE

3.1. NATURE ET VOLUME DES ACTIVITES

Un parc éolien est une installation de production d'électricité couplée au réseau électrique national qui utilise la force mécanique du vent. Cette production au fil du vent n'induit aucun stockage d'électricité. Les éoliennes seront couplées au réseau électrique pour une cession totale de leur production énergétique.

Le parc éolien de Noroy est composé de 5 aérogénérateurs de puissance maximale 5 MW et de 2 postes de livraison. Les aérogénérateurs ont une hauteur maximale de mât de 110 mètres pour E1 à E4, de 103 mètres pour E5 et un diamètre maximal de rotor de 136 mètres, soit une hauteur totale maximale en bout de pale de 170 mètres pour E1 à E4 et de 163 mètres pour E5.

3.2. NOMENCLATURE DES ICPE

Conformément à la nomenclature des installations classées pour la protection de l'environnement, les rubriques fixant la nature et le volume des activités du site sont présentées dans le tableau ci-dessous :

| Rubrique | Activité | Dimensions | Régime | Rayon d'affichage |
|----------|---|---|--------------|-------------------|
| 2980 | Installation terrestre de production d'électricité à partir de l'énergie mécanique du vent et regroupant un ou plusieurs aérogénérateurs : <ol style="list-style-type: none"> 1. Comprenant au moins un aérogénérateur dont le mât a une hauteur supérieure ou égale à 50 m 2. Comprenant uniquement des aérogénérateurs dont le mât a une hauteur inférieure à 50 m et au moins un aérogénérateur dont le mât a une hauteur maximale supérieure ou égale à 12 m et pour une puissance totale installée : <ol style="list-style-type: none"> a. Supérieure ou égale à 20 MW b. Inférieure à 20 MW | 5 aérogénérateurs dont la hauteur maximale de mât est de 110 m | AUTORISATION | 6 km |

3.3. COMMUNES CONCERNÉES PAR LE RAYON D’AFFICHAGE

Les communes concernées par le rayon d’affichage de 6 kilomètres autour de l’emprise du site sont toutes situées dans le département de l’Oise. Il s’agit des communes suivantes (visible sur la carte page suivante) :

Tableau 4 : Liste des communes concernées par le rayon d’affichage de 6 km

| Commune | Département | EPCI |
|--------------------------|-------------|---------------------------|
| Breuil-le-Sec | OISE (60) | CC du Clermontois |
| Rémécourt | OISE (60) | CC du Clermontois |
| Cernoy | OISE (60) | CC du Plateau Picard |
| Lamécourt | OISE (60) | CC du Clermontois |
| Avrigny | OISE (60) | CC de la Plaine d’Estrées |
| Léglantiers | OISE (60) | CC du Plateau Picard |
| Erquery | OISE (60) | CC du Clermontois |
| Maimbeville | OISE (60) | CC du Clermontois |
| Épineuse | OISE (60) | CC de la Plaine d’Estrées |
| Saint-Aubin-sous-Erquery | OISE (60) | CC du Clermontois |
| Nointel | OISE (60) | CC du Clermontois |
| Bailleul-le-Soc | OISE (60) | CC de la Plaine d’Estrées |
| Airion | OISE (60) | CC du Plateau Picard |
| Fouilleuse | OISE (60) | CC du Clermontois |
| Erquinvillers | OISE (60) | CC du Plateau Picard |
| La Neuville-Roy | OISE (60) | CC du Plateau Picard |
| Pronleroy | OISE (60) | CC du Plateau Picard |
| Angivillers | OISE (60) | CC du Plateau Picard |
| Montiers | OISE (60) | CC du Plateau Picard |
| Noroy | OISE (60) | CC du Plateau Picard |
| Lieuvillers | OISE (60) | CC du Plateau Picard |
| Cuignières | OISE (60) | CC du Plateau Picard |
| Valescourt | OISE (60) | CC du Plateau Picard |
| Saint-Remy-en-l’Eau | OISE (60) | CC du Plateau Picard |
| Avrechy | OISE (60) | CC du Plateau Picard |
| Grandvillers-aux-Bois | OISE (60) | CC du Plateau Picard |
| Rouvillers | OISE (60) | CC du Plateau Picard |
| Estrées-Saint-Denis | OISE (60) | CC de la Plaine d’Estrées |
| Catenoy | OISE (60) | CC du Clermontois |
| Cressonsacq | OISE (60) | CC du Plateau Picard |

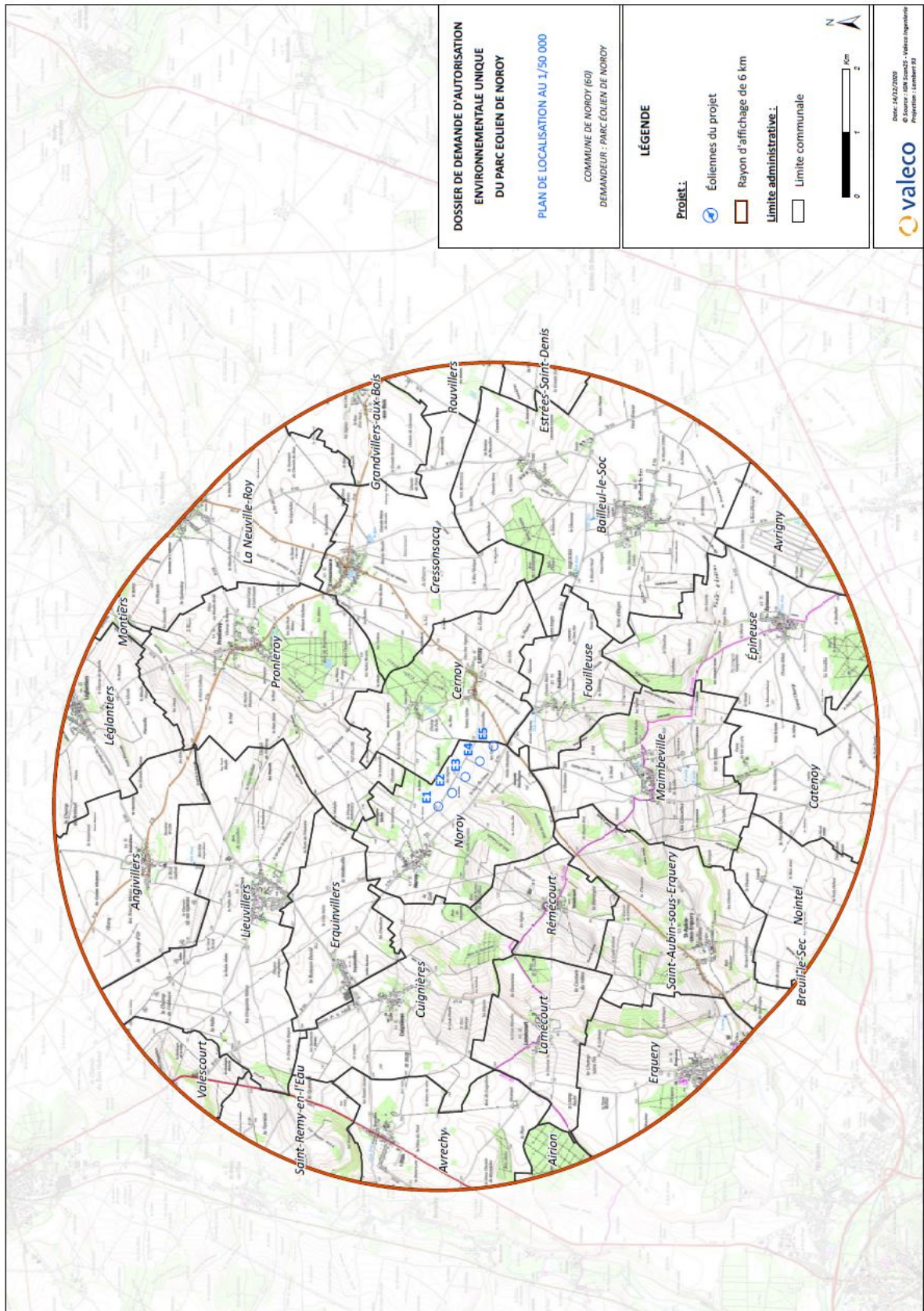


Illustration 3 : Plan de localisation au 1/50 000

4. PROCEDURE D'INSTRUCTION

La procédure d'Autorisation Environnementale est encadrée par trois textes : l'Ordonnance n°2017-80 et les Décrets n°2017-81 et n°2017-82 du 26 janvier 2017 relatifs à l'autorisation environnementale. Elle est également inscrite dans le code de l'environnement au sein d'un chapitre dédié et composé des articles L.181-1 à L.181-31 et R.181-1 à R.181-56.

L'objectif de l'Autorisation Environnementale est de simplifier et d'accélérer les procédures d'instruction et, le cas échéant, d'autorisation des projets tout en permettant :

- De ne pas diminuer le niveau de protection environnementale ;
- L'intégration en amont des enjeux environnementaux ;
- La simplification de la vie des entreprises ;
- Une stabilité juridique accrue pour le porteur de projet.

Cette autorisation consiste à fusionner en une seule et même procédure plusieurs décisions pouvant être nécessaires à la réalisation d'un projet et relevant parfois de différentes législations. Ainsi, dans le cadre d'un projet éolien, l'Autorisation Environnementale vaut, lorsque le projet y est soumis ou le nécessite :

- Dérogation aux interdictions édictées pour la conservation de sites d'intérêt géologique, d'habitats naturels, d'espèces animales non domestiques ou végétales non cultivées et de leurs habitats en application du 4° de l'article L. 411-2 ;
- Absence d'opposition au titre du régime d'évaluation des incidences Natura 2000 en application du VI de l'article L.414-4 du code de l'environnement. Le dossier de demande d'autorisation environnementale doit ainsi justifier de l'absence d'incidences significatives sur le réseau Natura 2000 lorsque le projet est susceptible d'en générer ;
- Absence d'opposition à la déclaration d'Installations, Ouvrages, Travaux et Activités (IOTA) mentionnés au II de l'article L.214-3 du code de l'environnement, susceptibles d'avoir des incidences sur l'eau et les milieux aquatiques ;
- Autorisation d'exploiter une installation de production d'électricité en application de l'article L. 311-1 du code de l'énergie ;
- Autorisation de défrichement en application des articles L. 214-13, L. 341-3, L. 372-4, L. 374-1 et L. 375-4 du code forestier ;
- Autorisations au titre des servitudes militaires, des servitudes radioélectriques, des abords des monuments historiques et sites patrimoniaux remarquables et des obstacles à la navigation aérienne ;
- Autorisation spéciale pour la modification de l'état ou de l'aspect d'une réserve naturelle existante ou en cours de constitution en application des articles L.332-6 et L.332-9 du code de l'environnement ;
- Autorisation spéciale pour la modification de l'état ou de l'aspect d'un monument naturel ou d'un site classé ou en instance de classement en application des articles L.341-7 et L.341-10 du code de l'environnement.

Par ailleurs, l'ordonnance et le décret n°2017-81 relatifs à l'Autorisation Environnementale opèrent certaines mises en cohérence au sein du code de l'environnement et d'autres codes (code de la construction et de l'habitat, code forestier, code de la santé publique, etc.). Parmi ces modifications, il est à noter l'ajout d'un article au sein du code de l'urbanisme, il s'agit de l'article R.425-29-2 qui stipule que « lorsqu'un projet d'installation d'éoliennes terrestres est soumis à autorisation environnementale en application du chapitre unique du titre VIII du livre 1er du code de l'environnement, cette autorisation dispense du permis de construire ».

Le contenu d'un Dossier de Demande d'Autorisation Environnementale relatif à un projet de parc éolien est détaillé par les articles R.181-13 et D.181-15-2 du code de l'environnement ; parmi les pièces demandées figurent l'étude d'impact prévue par le paragraphe III de l'article L. 122-1 ainsi que l'étude de dangers mentionnée à l'article L.181-25.

LES ÉTAPES ET LES ACTEURS DE LA PROCÉDURE

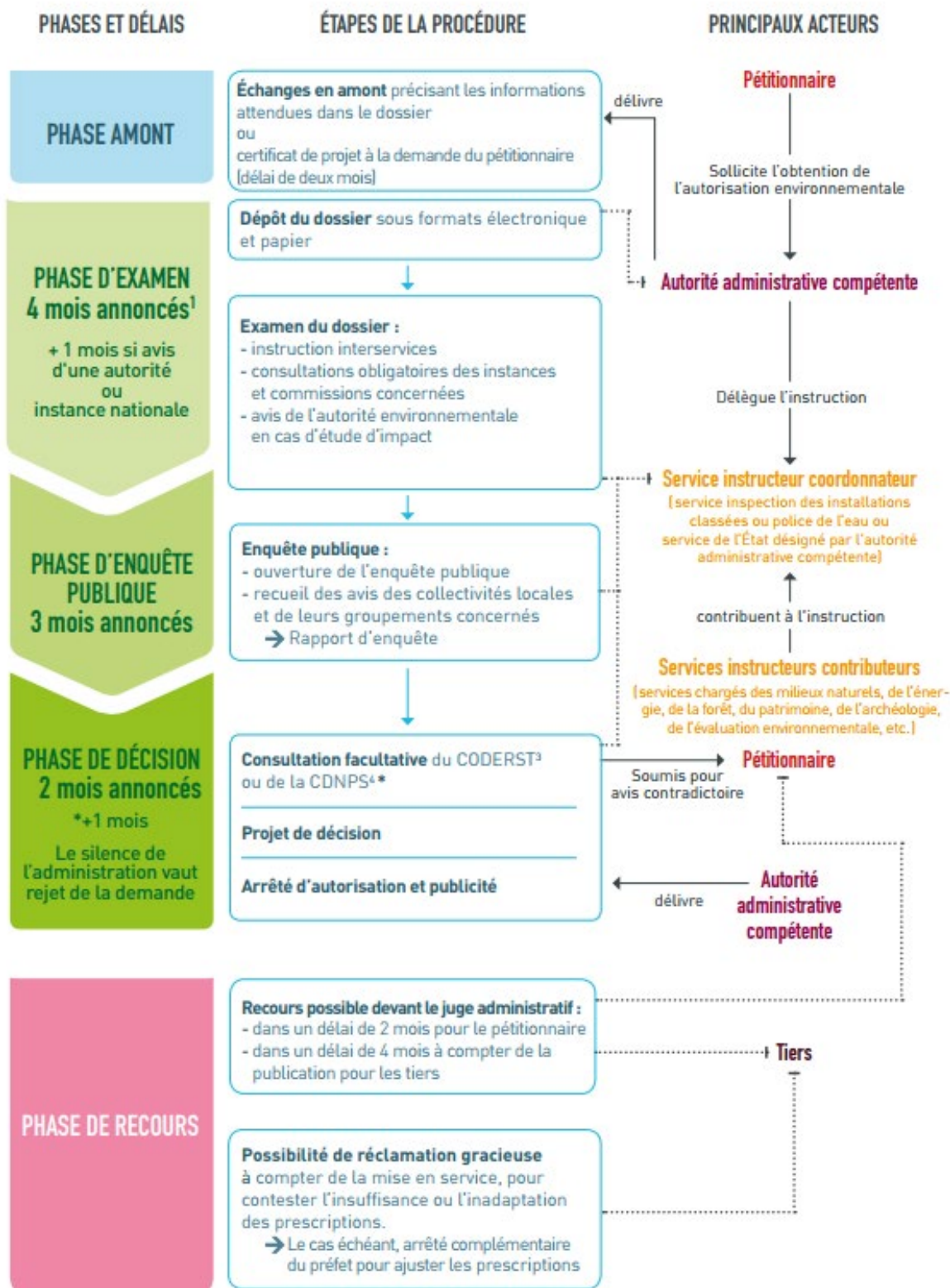


Illustration 4 : Etapes de l'autorisation Environnementale (extrait du document « L'autorisation environnementale : des démarches simplifiées, des projets sécurisés » publié par le ministère de l'environnement)

PHASE D'ENQUETE PUBLIQUE :

Dans le cadre de l'instruction de la Demande d'Autorisation Environnementale du projet éolien de Noroy, une enquête publique, conduite par un commissaire enquêteur, permettant d'informer le public et de recueillir ses avis, suggestions et éventuelles contre-propositions, se déroulera pendant une durée de 1 mois. Elle intervient après la phase d'examen du dossier.

➤ **Les textes régissant l'enquête publique**

En application des articles L. 512-1 et R. 123-1 du code de l'environnement, la délivrance d'une autorisation d'exploiter requière, préalablement, l'organisation d'une enquête publique.

L'article R. 181-36 du code de l'environnement prévoit que « *L'enquête publique est organisée selon les modalités du chapitre III du titre II du livre Ier, sous réserve des dispositions de l'article L. 181-10 ainsi que des dispositions du présent article* ».

L'enquête publique relative au projet éolien de Noroy est donc soumise aux dispositions de l'article R. 181-36 et des articles R. 123-1 et suivants du code de l'environnement.

En vertu de l'article R. 123-3, l'enquête publique est organisée par l'autorité compétente pour délivrer l'autorisation d'exploiter. En l'espèce, il s'agit du préfet de l'Oise.

L'autorité compétente saisit le président du tribunal administratif, en vue de la désignation d'un commissaire enquêteur.

L'ouverture de l'enquête publique est précédée de la publication d'un arrêté d'ouverture, qui précise, notamment :

- La date à laquelle l'enquête est ouverte et sa durée, qui ne peut être inférieure à trente jours et ne peut excéder deux mois ;
- Les communes dans lesquelles il doit être procédé à l'affichage de l'avis d'enquête ;
- Les lieux dans lesquels le public peut consulter le dossier ;
- Les dates et les lieux des permanences dans lesquelles le commissaire enquêteur sera présent.

En application de l'article R. 123-19 du code de l'environnement, le commissaire enquêteur doit rendre son rapport et ses conclusions motivées dans le délai de trente jours à compter de la clôture de l'enquête.

➤ **L'insertion de l'enquête publique dans la procédure administrative relative au projet et la décision finale**

L'enquête publique constitue une procédure obligatoire préalable à la délivrance de l'autorisation environnementale demandée par la société PARC ÉOLIEN DE NOROY.

La décision finale sur cette demande d'autorisation appartient au préfet de l'Oise.

En application de l'article R. 181-41 du décret n° 2017-81 du 26 janvier 2017 relatif à l'autorisation environnementale, le préfet doit statuer sur la demande d'autorisation environnementale dans un délai de deux mois à compter du jour de réception du rapport du commissaire enquêteur.

En cas d'impossibilité de statuer dans ce délai, le préfet pourra fixer un nouveau délai, par arrêté motivé.

5. DESCRIPTIF DES INSTALLATIONS



- **Le balisage aérien**

Conformément à l'arrêté du 23 avril 2018 relatif au balisage des éoliennes situées en dehors des zones grevées de servitudes aéronautiques, le parc éolien sera équipé d'un balisage diurne et nocturne. Le balisage diurne sera mis en place pour l'ensemble des éoliennes au moyen de feux de moyennes intensité de type A positionnés sur la nacelle (éclats blancs de 20 000 cd). Le balisage nocturne sera effectué avec des feux de moyenne intensité de type B (feux à éclats rouges à 2 000 candelas) pour les éoliennes E1 et E5, et de feux de moyenne intensité de type C (rouges, fixes, 2 000 cd) pour les éoliennes E2 à E4. De plus, un balisage intermédiaire sera réalisé sur l'ensemble des éoliennes à une hauteur de 45 m.

- **Le rotor**

Les éoliennes sont équipées d'un rotor tripale à pas variable. Son rôle est de « capter » l'énergie mécanique du vent et de la transmettre à la génératrice par son mouvement de rotation.

Nombre de pales : 3

Diamètre maximal : 136 m

Couleur : blanc cassé (réglementaire)

- **La nacelle**

Elle contient les différents organes mécaniques et électriques permettant de convertir l'énergie mécanique de la rotation de l'axe en énergie électrique. Un mouvement de rotation vertical par rapport au mât permet d'orienter nacelle et rotor face au vent lors des variations de direction de celui-ci. Ce réajustement est réalisé de façon automatique grâce aux informations transmises par les girouettes situées sur la nacelle.

- **Le mât de l'éolienne**

Il s'agit d'une tour tubulaire conique fixée sur le socle. Son emprise au sol réduite permet le retour à la vocation initiale des terrains et une reprise de la végétation sur le remblai au-dessus du socle.

Hauteur maximale : 110 m (E1 à E4) et 103 m (E5)

Couleur : blanc cassé (réglementaire)

Porte d'accès en partie basse, verrouillage manuel avec détecteur de présence.

- **Le transformateur**

Un transformateur est installé dans la nacelle de chacune des éoliennes. Cette option présente l'avantage majeur d'améliorer l'intégration paysagère pour les vues rapprochées du parc éolien. Seules seront visibles les éoliennes sans aucune installation annexe.

- **Le socle**

Le socle en béton armé est conçu pour résister aux contraintes dues à la pression du vent sur l'ensemble de la structure, c'est lui qui, par son poids et ses dimensions, assure la stabilité de l'éolienne. Il s'agit d'une fondation en béton de 2,5 à 3,5 mètres de profondeur et d'environ 20 à 25 mètres de diamètre. Avant l'érection de l'éolienne, le socle est recouvert de remblais naturels qui sont compactés et nivelés afin de reconstituer le sol initial, seuls 50 cm de la fondation restent à l'air libre afin d'y fixer le mât de la machine.

L'emprise au sol de cet ouvrage, une fois le chantier terminé, se réduit donc à cette partie d'un diamètre de 6 à 8m. Les matériaux utilisés proviennent de l'excavation qui aura été réalisée pour accueillir le socle.

Ferraillage : entre 50 et 70 tonnes

Volume total : entre 500 et 700 m³

5.1. LES AEROGENERATEURS

Une éolienne est composée de :

- Trois pales réunies au moyeu, l'ensemble est appelé rotor ;
- Une nacelle supportant le rotor dans laquelle se trouve des éléments techniques indispensables à la création d'électricité (multiplicateur, génératrice, ...) ;
- Un mât maintenant la nacelle et le rotor ;
- Une fondation assurant l'ancrage de l'ensemble.

Concernant le fonctionnement, c'est la force du vent qui entraîne la rotation des pales, entraînant avec elles la rotation d'un arbre moteur dont la force est amplifiée grâce à un multiplicateur. L'électricité est produite à partir d'une génératrice.

Concrètement, une éolienne fonctionne dès lors que la vitesse du vent est suffisante pour entraîner la rotation des pales. Plus la vitesse du vent est importante, plus l'éolienne délivrera de l'électricité (jusqu'à atteindre le seuil de production maximum).

Quatre "périodes" de fonctionnement d'une éolienne, sont à considérer.

- Dès que le vent se lève (à partir de 10 km/h), un automate, informé par un capteur de vent, commande aux moteurs d'orientation de placer l'éolienne face au vent. Les trois pales sont alors mises en mouvement par la seule force du vent. Elles entraînent avec elles le multiplicateur et la génératrice électrique ;
- Lorsque le vent est suffisant, l'éolienne peut être couplée au réseau électrique. Le rotor tourne alors à sa vitesse nominale comprise entre 9,6 et 17 tours par minute (et la génératrice jusqu'à 2 900 tours/minute). Cette vitesse de rotation est lente, comparativement aux petites éoliennes.
- La génératrice délivre alors un courant électrique alternatif à la tension de 690 volts, dont l'intensité varie en fonction de la vitesse du vent. Ainsi, lorsque cette dernière croît, la portance s'exerçant sur le rotor s'accroît et la puissance délivrée par la génératrice augmente.
- Quand le vent atteint environ 50 km/h, l'éolienne fournit sa puissance maximale. Cette dernière est maintenue constante grâce à une réduction progressive de la portance des pales. Un système hydraulique régule la portance en modifiant l'angle de calage des pales par pivotement sur leurs roulements (chaque pale tourne sur elle-même).

L'électricité est évacuée de l'éolienne puis elle est délivrée directement sur le réseau électrique. L'électricité n'est donc pas stockée.

Un parc éolien est composé de :

- Plusieurs éoliennes,
- D'un ou de plusieurs postes de livraison électrique,
- De liaisons électriques,
- De chemins d'accès,
- D'un mât de mesures, ...

La figure ci-après illustre le fonctionnement d'un parc éolien et la distribution électrique sur le réseau :

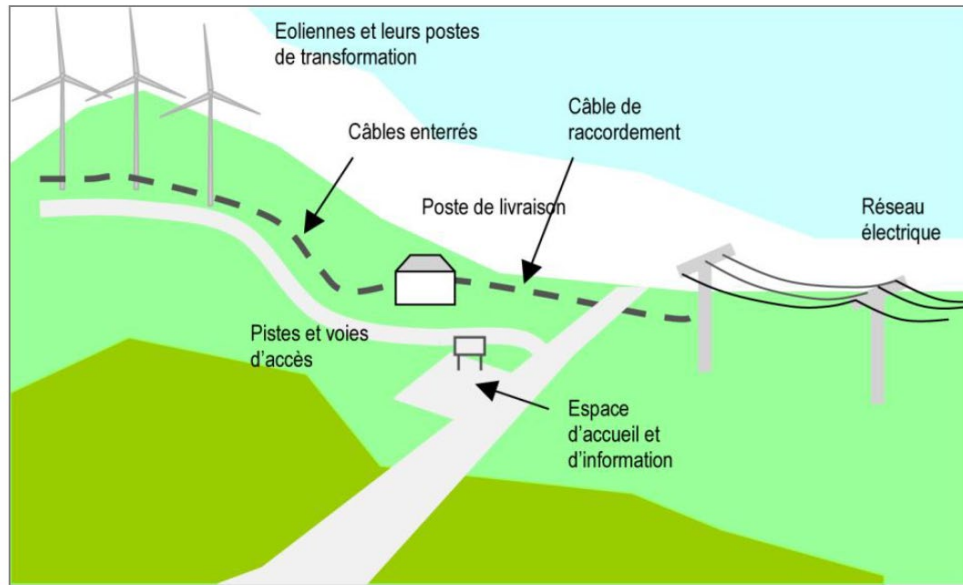


Illustration 5 : Schéma électrique d'un parc éolien (Source : Guide éolien version 2010)

5.2. POSTES DE LIVRAISON

Il s'agit de postes électriques homologués contenant l'ensemble des cellules de protection, de comptage, de couplage qui permet d'assurer l'interface entre le réseau électrique public et le parc éolien (voir exemple sur la photo ci-dessous).



Illustration 6 : Intérieur d'un poste de livraison

L'emplacement choisi pour les deux postes de livraison du parc est sur la parcelle ZB 15 à Noroy, entre les éoliennes E1 et E2 le long d'un chemin de remembrement. Ils sont situés à proximité du réseau public afin de faciliter le raccordement au poste source par le gestionnaire de réseau.

La structure du poste est réalisée en béton, l'ensemble est mis en œuvre en usine puis transporté jusqu'à son emplacement sur le site.



Illustration 7 : Arrivée d'un poste de livraison sur un site éolien

Les façades seront recouvertes d'un bardage bois afin de s'intégrer au mieux dans l'environnement du site, à l'identique du poste présenté ci-dessous.

- *Toiture* : couverture bac acier plus étanchéité membrane PVC, teinte gris avec joint debout,
- *Porte* : métallique, teinte gris ardoise RAL 7015,
- *Mur* : béton banché recouvert d'un bardage bois. L'habillage « bois » en demi rondins avec peinture verte pour les portes et les toits en terrasse est quant à lui couramment retenu dans des milieux ruraux.



Illustration 8 : Exemple de poste de livraison qui sera mis en place

Les dimensions pour un poste de livraison sont de 10m de longueur, 3m de largeur et 3m de hauteur.

Des panneaux indicateurs réglementaires avertissant le public de la nature de cette construction et des dangers électriques présents à l'intérieur seront apposés sur les portes d'accès.

5.3. LIGNES ET RESEAUX

Sur le site, le tracé des lignes électriques et téléphoniques qui relie chaque éolienne empruntera les mêmes pistes d'accès et les mêmes parcelles que celles concernées par les éoliennes, conformément à la carte page suivante. Une longueur totale d'environ 1 706 m de câbles sera nécessaire afin d'acheminer l'électricité produite par l'ensemble des éoliennes aux 2 postes de livraison prévus.

Le câble ainsi que les fourreaux nécessaires au raccordement des lignes France Télécom (R.T.C, Numéris et télécommande) seront enfouis dans la même tranchée. Le traitement des tranchées est présenté sur la figure ci-dessous.

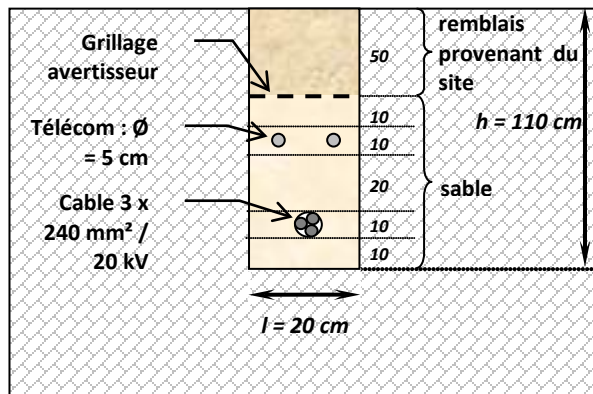


Illustration 9 : Tranchée simple câble

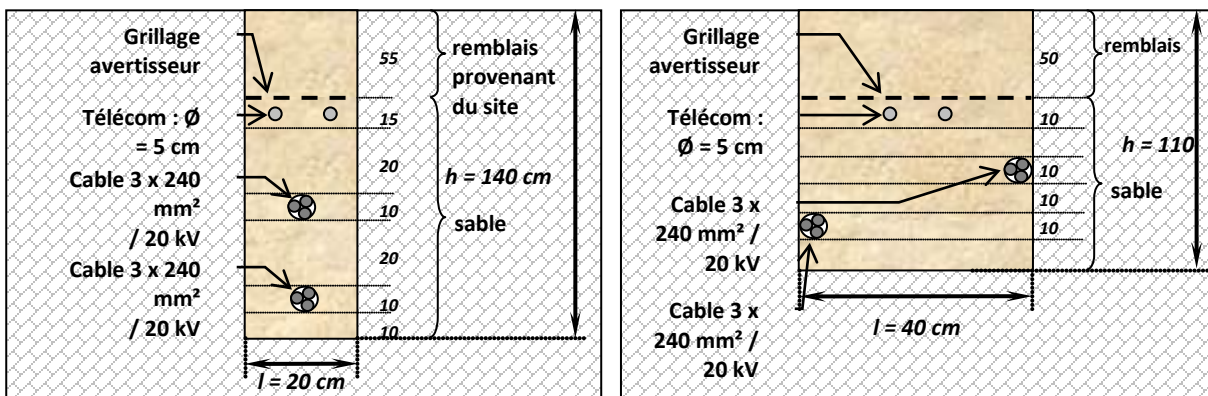


Illustration 10 : Tranchées double câble, type 1 et 2

Le raccordement au réseau sera réalisé depuis les 2 postes de livraison 20 kV (20 000 volts) situé sur le parc éolien par la mise en place d'un câble souterrain triphasé type HN33S23 / 20 kV de 240 mm² de section par phase répondant à la recommandation technique permettant de l'intégrer au réseau électrique public.



Conformément à la réglementation, l'étude de dangers comporte les éléments justifiant de la conformité des liaisons électriques intérieures avec la réglementation technique en vigueur.



Illustration 11 : Réalisation de la tranchée et de la pose du câble simultanément

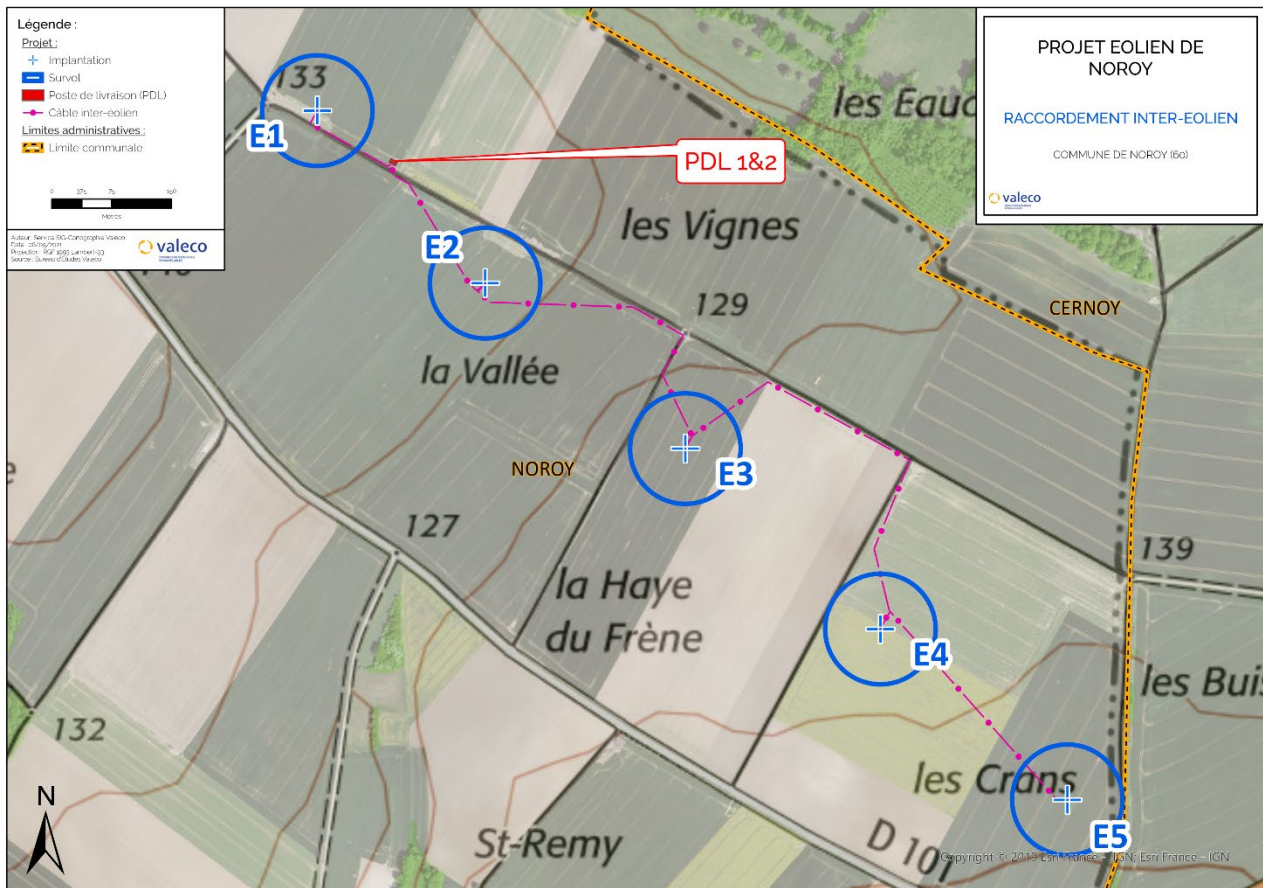


Illustration 12 : Carte du raccordement inter-éolien du projet éolien de Noroy

5.4. VOIE D'ACCES ET CHEMINS

Les éoliennes devront être accessibles pendant toute la durée de fonctionnement du parc éolien pour en assurer leur maintenance et leur exploitation et également ponctuellement pour que les visiteurs puissent accéder au site, selon les caractéristiques décrites précédemment.

Le site sera facilement accessible depuis les routes départementales qui sont situées à proximité immédiate des éoliennes et par l'utilisation des pistes communales déjà existantes. Aucune création de piste supplémentaires ne sera nécessaire.

Sur les tronçons de pistes existantes à renforcer (environ 2 504 m linéaire), les travaux prévus sont relativement légers, il pourrait s'agir d'un empierrement de piste avec au besoin pose préalable d'une membrane géotextile. Si besoin, les chemins seront élargis et renforcés pour atteindre une largeur de 4,5 mètres utiles.

Durant la phase de travaux, l'accès au site sera utilisé par des engins de chantier ; en phase d'exploitation, seuls les véhicules légers se rendront sur le site. Cette voie d'accès aura les caractéristiques adéquates (gabarit, planéité ...) pour la circulation des engins de secours (véhicules des pompiers, ...).



Tracé de la piste



Pose du géotextile



Mise en place du gravier

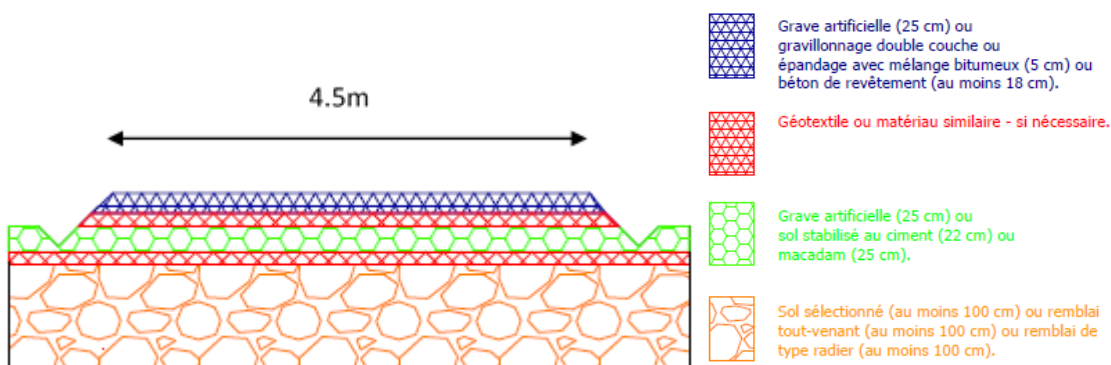


Illustration 13 : Vue en coupe des pistes à créer/renforcer

5.5. PLATEFORMES DE MONTAGE

Le montage de chaque aérogénérateur nécessite la mise en place d'une plateforme de montage destinée à accueillir la grue lors de la phase d'érection de la machine.

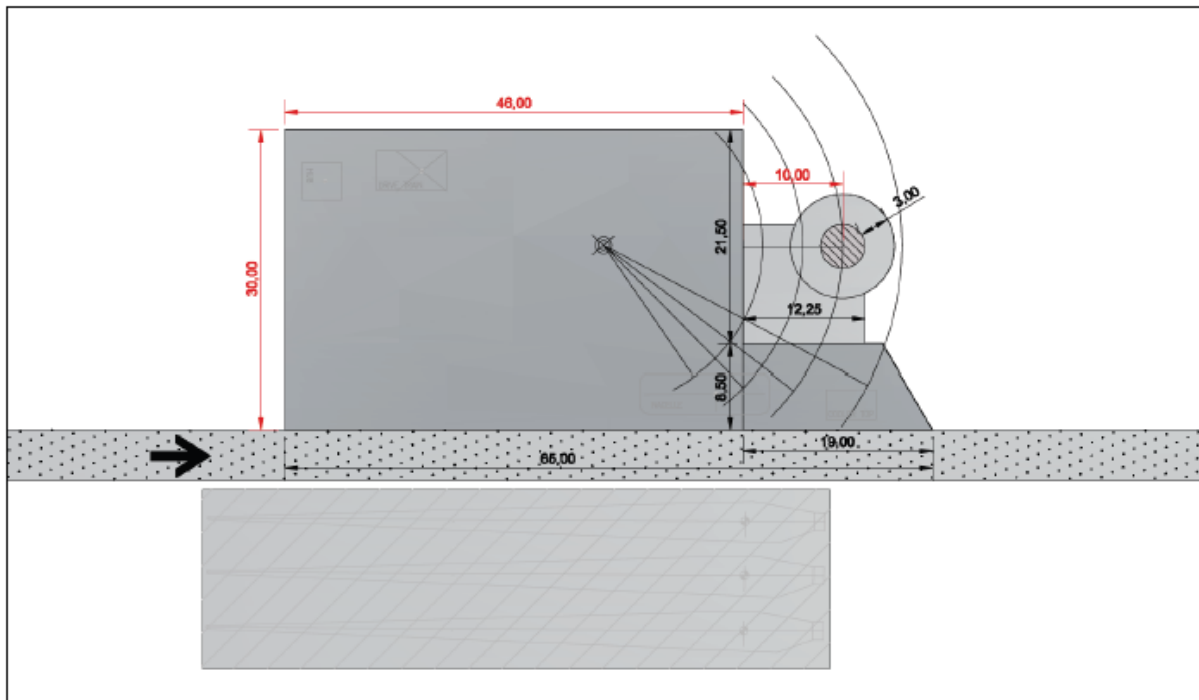


Illustration 14 : Cas d'une plateforme parallèle à la piste pour l'éolienne VESTAS V126

5.6. REMISE EN ETAT EN FIN DE CHANTIER

Les 5 éoliennes montées, le chantier proprement dit du parc éolien Noroy est terminé. Il reste cependant une phase importante de remise en état du sol au niveau de chaque emplacement d'éolienne afin de se rapprocher au plus près de la topographie initiale du terrain naturel.

Lorsque toutes les éoliennes seront mises en service et donc le chantier terminé, les aires de montages et les remblais des socles seront remodelés avec des pentes adoucies. Le remblai sera assuré grâce à la terre excédentaire issue des excavations. L'enherbement sera donc possible par le biais des graines de poacées présentes dans cette terre.

L'hydroseeding, technique de revégétalisation consistant à répandre un mélange d'eau et de graines, ne sera employé qu'en cas d'échec de reprise naturelle.

Le volume de terre n'ayant pas servi à remblayer les socles d'éoliennes sera évacué.

5.7. RACCORDEMENT ELECTRIQUE AU RESEAU NATIONAL

Le raccordement au réseau électrique national sera réalisé sous une tension de 20 000 Volts depuis les postes de livraison du parc éolien qui sont l'interface entre le réseau public et le réseau propre au parc éolien. Les câbles reliant le parc éolien au réseau électrique national relèvent du domaine public, ils sont réalisés par le Gestionnaire du Réseau de Distribution pour le compte du Maître d'ouvrage du parc éolien sur la base d'une étude faite une fois le permis de construire obtenu. La présente demande ne concerne donc pas ce câble de raccordement qui relève de la compétence du Gestionnaire du Réseau de Distribution compétent, à savoir ENEDIS.

Le point de raccordement envisagé pour le parc éolien de la Noroy est le poste électrique de Valescourt, localisé à environ 7 km de la zone d'étude sur la commune du même nom (voir carte page suivante). Il faut noter que la solution de raccordement définitive ne sera connue que lorsque la proposition technique et financière sera effectuée. L'étude de ce tracé relève des compétences du gestionnaire de réseau qui lancera la procédure à l'issue de l'instruction du permis de construire du parc.

Une autre solution consiste à se raccorder directement au niveau de tension supérieure (HTB), en créant un poste de transformation à proximité d'un ouvrage de transport sur le réseau. Le choix du raccordement s'effectuera en concertation avec ENEDIS.

Le raccordement entre le poste source et le parc éolien se fera en souterrain par enfouissement des lignes électriques à une profondeur d'environ 0,8 à 1,2m. L'enfouissement est une technique intermédiaire entre la ligne aérienne et le forage dirigé. Quand il est réalisé le long des axes de circulation, il permet de ne pas impacter les milieux naturels tout en préservant les aspects paysagers.

Une carte du raccordement envisagé est visible page suivante.

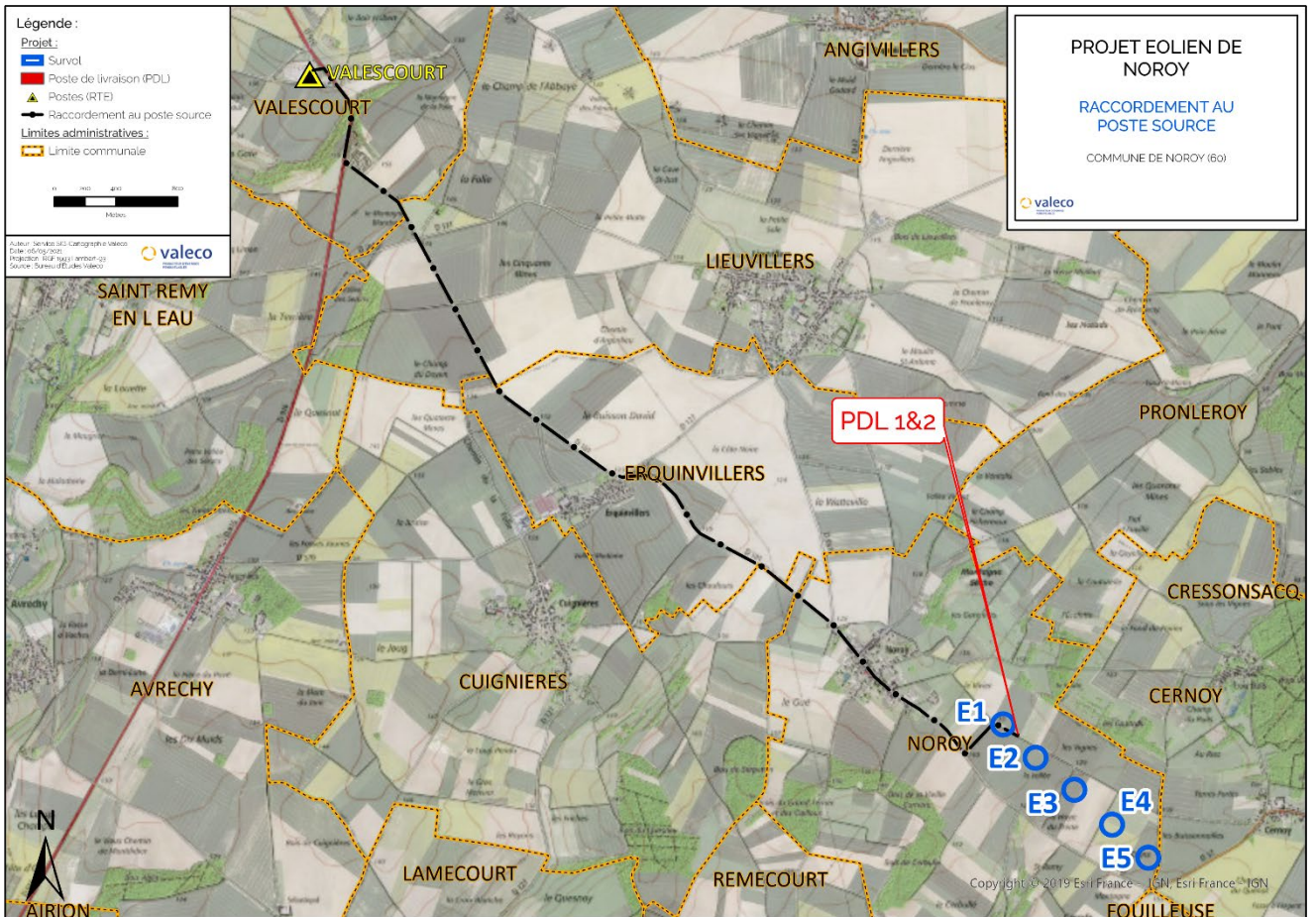


Illustration 15 : Carte du raccordement au réseau électrique du projet de Noroy

5.8. PROGRAMME DES TRAVAUX

Le délai de construction du parc éolien s'étale sur 6 à 12 mois de travaux. Le chantier sera divisé selon les tranches développées ci-après. Un planning synthétique est donné à titre indicatif dans le tableau de la page suivante.

- **Génie civil et terrassement**

Les différentes zones définies dans le PGCE (Plan Général de Coordination Environnementale) seront balisées afin de limiter l'impact du chantier sur l'environnement.

Un plan de circulation sur le site et ses accès sera mis en place de manière à limiter les impacts sur le site et ses abords.

Une aire de montage sera nécessaire en pied de chaque éolienne. Le sol sera nivelé et compacté autour du massif de l'éolienne afin de permettre le positionnement de la grue.

- **Fondations des aérogénérateurs**

Lorsque les travaux de terrassement seront terminés, les massifs des éoliennes seront réalisés en béton armé. Ceux-ci seront recouverts avec les matériaux extraits lors du terrassement qui seront compactés.

- **Travaux électriques et protection contre la foudre**

Les travaux électriques consistent en l'installation et la mise en service des transformateurs et des cellules HTA (haute tension A) équipant chaque éolienne.

Des protections directes (réalisation d'une prise de terre en tranchée) et indirectes (parafoudres) des aérogénérateurs seront mises en place afin de prévenir les incidents liés à la foudre.

- **Evacuation de l'énergie et communication**

Le transport de l'énergie de chaque éolienne vers le poste de livraison est réalisé à partir d'un câble de 20 kV souterrain. Une ligne enterrée de 20 kV permet la liaison de chaque éolienne au poste de livraison jusqu'à où l'énergie est acheminée.

Un réseau de fibre optique est mis en place sur le site dans la même tranchée que le câble 20 kV. Celui-ci permet la communication entre le contrôle-commande et les éoliennes. Le site est raccordé au réseau télécom permettant la télésurveillance des aérogénérateurs.

Les tranchées destinées à la pose du câble et de la fibre sont réalisées sous les pistes d'accès aux aérogénérateurs.

- **Aérogénérateurs**

Les équipements seront transportés par convoi exceptionnel depuis leur provenance d'origine. Dès leur livraison sur le site, les éoliennes seront immédiatement assemblées de manière à limiter le stockage sur le site (2 à 4 jours seulement sont nécessaires au montage du fût, de la nacelle et du rotor d'une éolienne).

La mise en service ainsi que les essais interviendront dès que le raccordement au réseau aura été effectué.

- **Profil final du site**

La réalisation des plates-formes d'ancrage et de levée des éoliennes a été conçue de manière à minimiser les opérations de terrassement. Par conséquent le profil topographique initial n'est donc modifié que localement (emprise de chaque plate-forme). A l'issue de la construction des éoliennes, les talus des

plates-formes sont adoucis de façon à assurer un profil topographique fondu comme l'illustre le schéma présenté ci-après.

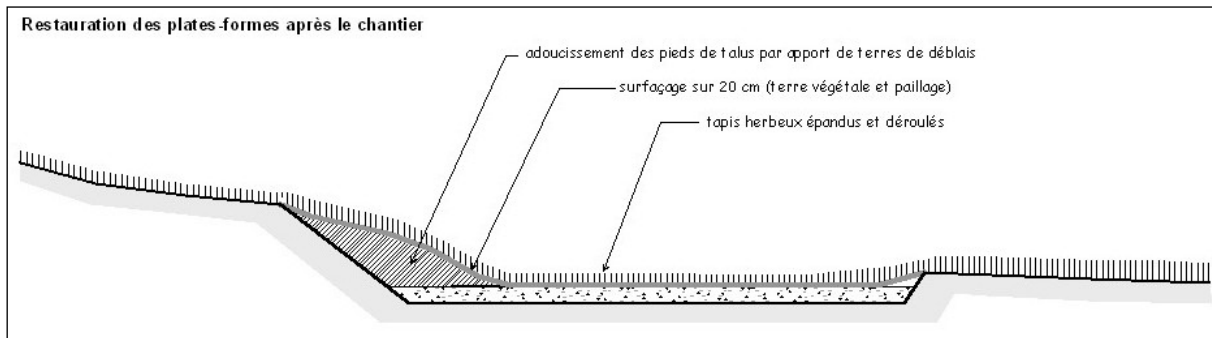


Illustration 16 : Schéma de restauration des plates-formes après le chantier

La remise en état du parc s'attachera à conserver ce profil ou principe de modelé final. Toute rupture franche du profil topographique sera évitée.

5.9. GESTION DES DECHETS PRODUITS

Les déchets induits par la construction du parc sont :

- Des déchets d'emballages,
- Des ferrailles,
- Des plastiques.

Les déchets relatifs à l'exploitation du parc éolien sont très limités. Ils correspondent aux huiles et graisses usagées liées au fonctionnement des éoliennes.

D'une manière générale, les déchets produits lors de la construction du parc et lors de l'exploitation de ce dernier seront collectés, stockés et éliminés dans des conditions qui ne seront pas de nature à nuire aux intérêts mentionnés à l'article L511-1 du code de l'environnement susvisé.

Toutes les dispositions seront prises afin de limiter les quantités de déchets produits, notamment en effectuant toutes les opérations de valorisation économiques possibles. Les diverses catégories de déchets seront collectées (mise en place de conteneurs au niveau de la zone de travaux) séparément puis valorisées ou éliminées dans des installations appropriées et conformes à la réglementation en vigueur.

La conformité des installations utilisées pour cette élimination sera vérifiée régulièrement (contrôle de leur arrêté d'autorisation).

Les déchets d'emballages seront envoyés obligatoirement en filière de valorisation par réemploi, recyclage ou valorisation énergétique.

De plus, tous les déchets dangereux seront évacués en assurant leur traçabilité via un bordereau réglementaire de suivi des déchets dangereux.

5.10. DEMANTELEMENT DE LA CENTRALE EOLIENNE

CONTEXTE REGLEMENTAIRE LIE A L'ARRET DE L'EXPLOITATION DU PARC

Le décret numéro 2017-81 du 26 janvier 2017 relatif à l'autorisation environnementale précise la procédure à suivre relative aux opérations de démantèlement et de remise en état des installations de production d'électricité utilisant l'énergie mécanique du vent prévues à l'article R. 515-106 du code de l'environnement.

Les conditions de traitement pour les déchets de démolition et de démantèlement sont précisées dans l'article 29 – II de l'arrêté du 22 juin 2020 :

- « Les déchets de démolition et de démantèlement sont réutilisés, recyclés, valorisés, ou à défaut éliminés dans les filières dûment autorisées à cet effet ;
- Au 1er juillet 2022, au minimum 90 % de la masse totale des aérogénérateurs démantelés, fondations incluses, lorsque la totalité des fondations sont excavées, ou 85 % lorsque l'excavation des fondations fait l'objet d'une dérogation prévue par le I, doivent être réutilisés ou recyclés. Après le 1er janvier 2023, 45 % de la masse de leur rotor réutilisable ou recyclable ;
- Au 1er juillet 2022, au minimum, 35 % de la masse des rotors doivent être réutilisés ou recyclés. Après le 1er janvier 2025, 55 % de la masse de leur rotor réutilisable ou recyclable ;
- Après le 1er janvier 2024, 95 % de leur masse totale, tout ou partie des fondations incluses, réutilisable ou recyclable ».

Les composants de l'éolienne seront recyclés après le démantèlement de la centrale éolienne. Il apparaît que 98% du poids des éléments constituant l'éolienne sont recyclables en bonne et due forme. La fibre de verre, qui représente moins de 2% du poids de l'éolienne, ne peut actuellement pas être recyclée. Elle entre dès lors dans un processus d'incinération avec récupération de chaleur. Les résidus sont ensuite déposés dans un centre d'enfouissement technique où elle est traitée en "classe 2" : déchets industriels non dangereux et déchets ménagers.

Lorsqu'une installation de production d'électricité utilisant l'énergie mécanique du vent est mise à l'arrêt définitif, l'exploitant notifie au préfet la date de cet arrêt un mois au moins avant celui-ci. Il est donné récépissé sans frais de cette notification indiquant les mesures prises ou prévus pour assurer les opérations listées ci-dessus.

Lorsque les travaux, prévus ou prescrits par le préfet, sont réalisés, l'exploitant en informe ce dernier. L'inspecteur des installations classées constate par procès-verbal la réalisation des travaux. Il transmet le procès-verbal au préfet qui en adresse un exemplaire à l'exploitant ainsi qu'au maire ou au président de l'établissement public de coopération intercommunale compétent en matière d'urbanisme et au propriétaire du terrain.

Le pétitionnaire s'engage donc à provisionner un montant minimal, fixé par le décret n°2011-985 du 23 août 2011, et son arrêté du 22 juin 2020, pour chaque éolienne à démanteler, à savoir 80 000€ par éolienne soit un montant total de 400 000 € pour le présent parc éolien dans le cas où les 5 aérogénérateurs installés sont d'une puissance de 5 MW unitaire.

OPERATIONS DE REMISE EN ETAT PREVUES

La société PARC EOLIEN DE NOROY s'engage à respecter les modalités de remise en état des terrains en fin d'exploitation selon l'arrêté du 26 août 2011 relatif aux installations de production d'électricité utilisant l'énergie mécanique du vent au sein d'une installation soumise à autorisation au titre de la

rubrique 2980 de la législation des Installations Classées pour la Protection de l'Environnement, modifié par l'arrêté du 22 juin 2020, et pris en application du II de l'article L. 515-101.

Le maître d'ouvrage respectera à la fois les conditions particulières de démantèlement présentes dans les promesses de bail qu'elle a signées avec les différents propriétaires des terrains, les avis desdits propriétaires formulés et les conditions de l'arrêté précité.

Les conditions de démantèlement et de remise en état sont précisées dans l'article 29 – I de l'arrêté du 22 juin 2020 :

1. « le démantèlement des installations de production d'électricité, des postes de livraison ainsi que les câbles dans un rayon de 10 mètres autour des aérogénérateurs et des postes de livraison ;
2. l'excavation de la totalité des fondations jusqu'à la base de leur semelle, à l'exception des éventuels pieux. Par dérogation, la partie inférieure des fondations peut être maintenue dans le sol sur la base d'une étude adressée au préfet démontrant que le bilan environnemental du décaissement total est défavorable, sans que la profondeur excavée ne puisse être inférieure à 2 mètres dans les terrains à usage forestier au titre du document d'urbanisme opposable et 1 m dans les autres cas. Les fondations excavées sont remplacées par des terres de caractéristiques comparables aux terres en place à proximité de l'installation ;
3. la remise en état du site avec le décaissement des aires de grutage et des chemins d'accès sur une profondeur de 40 centimètres et le remplacement par des terres de caractéristiques comparables aux terres à proximité de l'installation, sauf si le propriétaire du terrain sur lequel est sise l'installation souhaite leur maintien en l'état. »

Par ailleurs, aux termes de l'article D.181-15-2, I, 11° du Code de l'environnement, pour les installations à implanter sur un site nouveau, le porteur de projet doit joindre à sa demande « l'avis des propriétaires, lorsqu'il n'est pas le pétitionnaire, ainsi que celui du maire ou du président de l'établissement public de coopération intercommunale compétent en matière d'urbanisme, sur l'état dans lequel devra être remis le site lors de l'arrêt définitif de l'installation ».

Dans le cas du projet éolien de Noroy, les terrains seront remis en état pour leur usage initial. Une excavation de la totalité des fondations jusqu'à la base de leur semelle sera faite et la terre sera remplacée par des terres aux caractéristiques comparables aux terres placées à proximité de l'installation.

REVEGETALISATION ET REAFFECTATION DES SOLS PREVUS

La revégétalisation du site sera effectuée à partir des données collectées lors de l'état initial tout en prenant compte de l'évolution des milieux (développement ou réduction de zones naturelles et des espaces agricoles) et de l'occupation des sols.

Une couche de terre végétale de 20 cm sera replacée sur les zones réaménagées. Un suivi écologique accompagnera cette phase de revégétalisation. Un retour à l'état initial des parcelles sera envisageable.

Dans le cas du projet éolien de Noroy, les terrains concernés par des aménagements de pistes sont dédié à un usage agricole pour des cultures.

Conformément à la législation rappelée ci-avant, tous les accès créés pour la desserte du parc éolien et les aires de grutage ayant été utilisés au pied de chaque éolienne seront supprimés. Ces zones sont décapées sur 40 cm de tout revêtement. Les matériaux sont retirés et évacués en décharge ou recyclés.

Leur remplacement s'effectue par des terres de caractéristiques comparables aux terres à proximité de l'installation. La terre végétale est remise en place et les zones de circulation labourées.

Toutefois, si le propriétaire du terrain sur lequel est sise l'installation souhaite le maintien de l'aire de grutage ou du chemin d'accès pour la poursuite de son activité agricole par exemple, ces derniers seront conservés en l'état.

Le système de raccordement au réseau sera démonté dans son intégralité et les tranchées créées seront remblayées par des terres de caractéristiques comparables aux terres en place à proximité de l'installation et qui permettront la restitution des qualités agronomiques initiales des sols.

La remise en état du site sera suivie par un ingénieur écologue. Les propriétaires et les maires concernés par le projet éolien de Noroy ont été consultés et leurs avis sont disponibles dans la pièce n°6 « Avis et code de l'Urbanisme ».

Les parcelles concernées par la remise en état des sols se trouvent dans le tableau page 9 du présent dossier. Le reste du raccordement inter-éolien passe par des chemins communaux, pour lesquels nous possédons également les accords.

6. CAPACITES TECHNIQUES ET FINANCIERES, GARANTIES FINANCIERES

Le décret n°2011-985 du 23 août 2011, pris pour l'application de l'article L.553-3 du Code de l'Environnement, a pour objet de définir les conditions de constitution et de mobilisation des garanties financières, et de préciser les modalités de cessation d'activité d'un site regroupant des éoliennes, ainsi que l'arrêté du 26 août 2011 relatif aux installations de production d'électricité utilisant l'énergie mécanique du vent au sein d'une installation soumise à autorisation au titre de la rubrique 2980 de la législation des Installations Classées pour la Protection de l'Environnement, modifié par l'arrêté du 22 juin 2020., pris en application du II de l'article L. 515-101.

La législation des installations classées prévoit que la délivrance de l'autorisation « prend en compte les capacités techniques et financières dont dispose le demandeur, à même de lui permettre de conduire son projet dans le respect des intérêts visés à l'article L.511-1 et d'être en mesure de satisfaire aux obligations de l'article L. 512-6-1 lors de la cessation d'activité ». Il convient de préciser que l'industrie éolienne présente un certain nombre de spécificités (grande homogénéité des parcs éoliens quant à leurs caractéristiques techniques et leur économie générale mais une hétérogénéité relative des acteurs économiques) qui doivent être prises en compte dans l'établissement des capacités techniques et financières.

Par ailleurs, la loi du 12 juillet 2010 portant engagement national pour l'environnement, prévoit que la mise en service des éoliennes soumises à autorisation est subordonnée à la constitution, par l'exploitant, de garanties financières. Le démantèlement et la remise en état du site, dès qu'il est mis fin à son exploitation, sont également de sa responsabilité (ou de celle de la société mère en cas de défaillance).

La mention des capacités techniques et financières sert à démontrer que l'exploitant, la société PARC ÉOLIEN DE NOROY (Valeco), possède les matériels, les compétences humaines et les moyens financiers pour faire fonctionner selon les règles de l'art, le parc éolien sur la commune de Noroy, objet du présent dossier.

6.1. EXPERIENCE DU PETITIONNAIRE

Le Groupe Valeco est spécialisé dans l'étude, la réalisation et l'exploitation d'unités de production d'énergie (parcs éoliens, centrales solaires photovoltaïques, etc.) et dispose aujourd'hui d'un parc de production totalisant 515 MW de puissance électrique.

Le Groupe VALECO a mis en service plus de 400MW de parcs éoliens, soit 176 aérogénérateurs, depuis 2001, comprenant des éoliennes de 0,6 à 5 MW de puissance unitaire, dont les plus anciennes ont été mises en service en 1999.

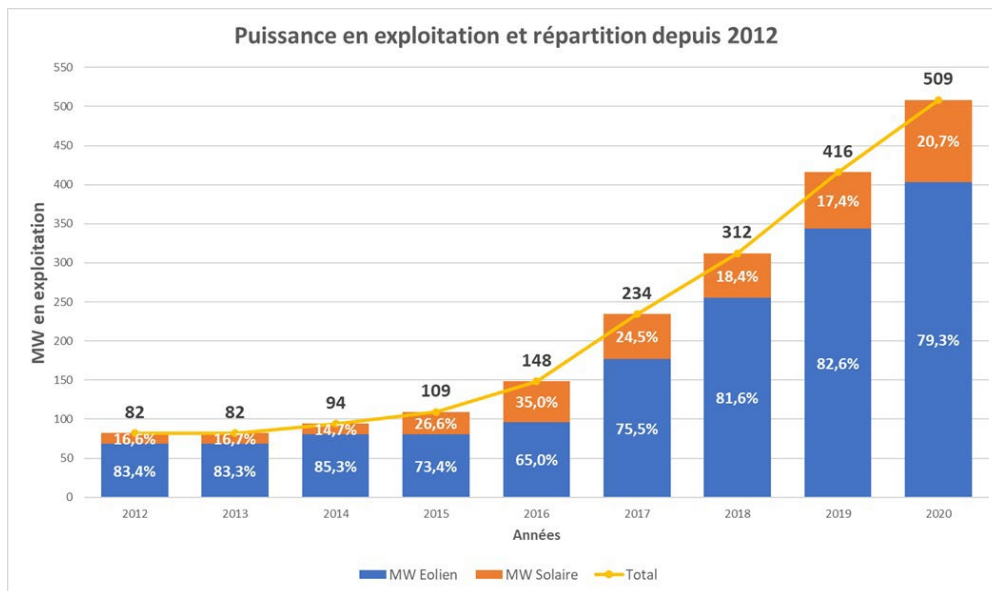


Illustration 17 : Puissance en exploitation depuis 2012 et son taux d'évolution

Valeco est une société montpelliéraine détenue à 100% par EnBW (Energie Baden-Württemberg AG), troisième énergéticien allemand, et qui regroupe depuis de nombreuses années plusieurs sociétés d'exploitation d'unités de production d'énergie, chaque centrale disposant de sa propre structure exclusivement dédiée à l'exploitation et à la maintenance des installations, selon le diagramme présenté ci-après.



(*) Au travers de sa holding **EnBW France GmbH**

(**) Au travers de sa holding **EnBW Wind Onshore Instandhaltungs GmbH**

Illustration 18 : Schéma de la SPV du Parc éolien de Noroy

PARCS EOLIENS VALECO : QUELQUES REFERENCES



Parc de TUCHAN

Département : Aude (11)

Puissance électrique : 11,7 MW

18 éoliennes

Mise en service : 2001-2002-2009

Pôle éolien des MONTS DE LACAUNE

Département : Tarn (81), Aveyron (12)

Puissance électrique : 74 MW

31 éoliennes, 6 parcs

Mise en service : 2006-2008-2011



Parc de CHAMPS PERDUS

Département : Somme (80)

Puissance électrique : 12 MW

4 éoliennes

Mise en service : 2014

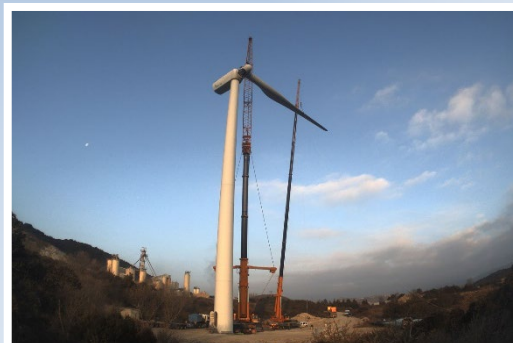
Repowering éolienne de CENTERNACH

Département : Pyrénées orientales (66)

Puissance électrique : 2,3 MW

1 éolienne

Mise en service : 2018



PARCS PHOTOVOLTAÏQUES AU SOL VALECO : QUELQUES REFERENCES



Centrale Solaire de LUNEL
Département : Hérault (34)
Puissance électrique : 500 KWc
Mise en service : Septembre 2008

Centrale Solaire du SYCALA
Département : Lot (46)
Puissance électrique : 8 000 KWc
Mise en service : Juin 2011



Centrale Solaire de CONDOM
Département : Gers (32)
Puissance électrique : 10 000 KWc
Mise en service : Mars 2013

Centrale Solaire de DECAZEVILLE-AUBIN
Département de l'Aveyron (12)
Puissance électrique : 12 000 KWc
Mise en service : Décembre 2016



6.2. CAPACITES TECHNIQUES

MOYENS TECHNIQUES ET HUMAINS

Tous les collaborateurs du groupe disposent du matériel nécessaire à la bonne réalisation de leurs tâches. Le matériel mis à disposition de l'ensemble des salariés est adapté à chaque corps de métier de l'entreprise. Ce matériel est en constante évolution et est sans cesse mis à jour pour répondre aux besoins de la société.

Le Groupe VALECO est connecté à l'ensemble de ses installations par le biais de serveurs performants lui permettant de suivre 24/7 sa production et d'assurer la maintenance dans les plus brefs délais.

De plus, l'entreprise dispose également d'une flotte de véhicules disponibles à tout moment pour les déplacements sur site et pour rencontrer ses partenaires.

Depuis 2014, l'effectif n'a cessé d'augmenter jusqu'à compter aujourd'hui plus de 200 personnes.

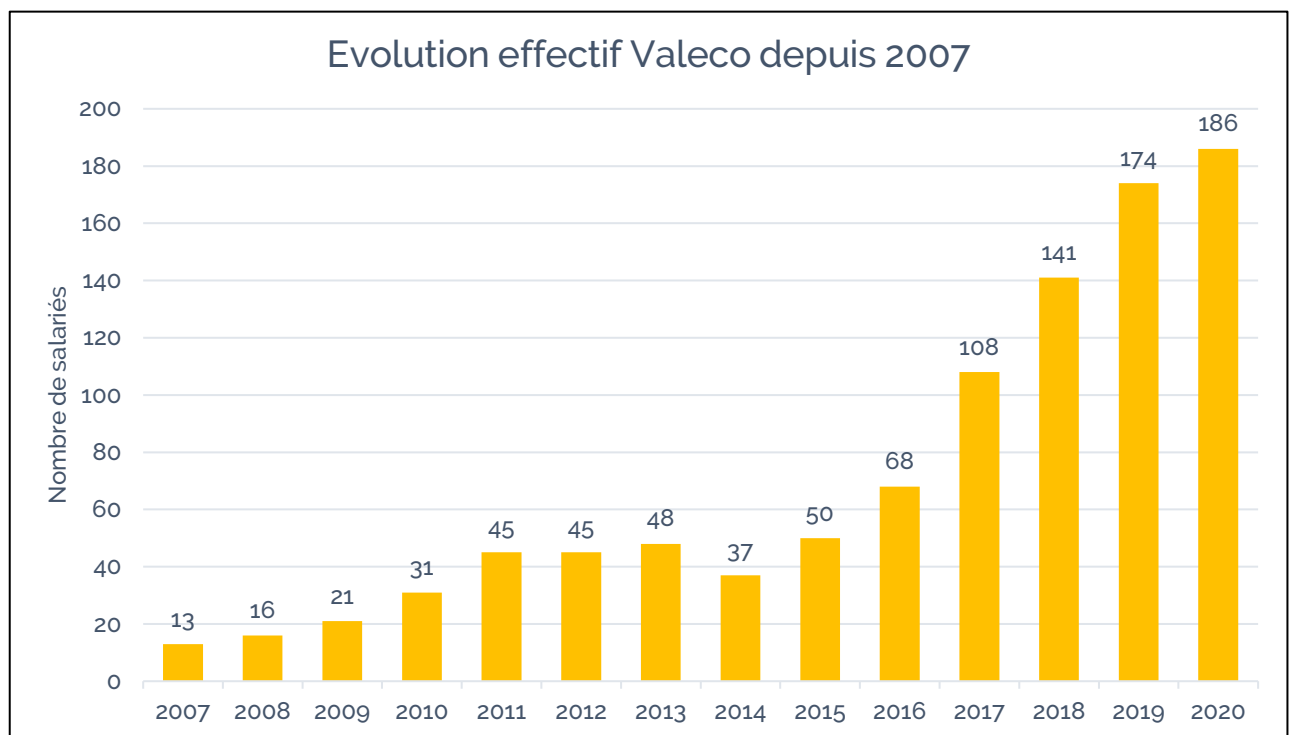


Illustration 19 : Évolution des effectifs Valeco depuis 2007

OPERATIONS D'EXPLOITATION (HORS MAINTENANCE AEROGENERATEURS)

Le pétitionnaire, PARC ÉOLIEN DE NOROY, a confié les opérations d'exploitation (hors maintenance aérogénérateurs) à un exploitant délégué spécialisé dans les opérations de sites de production d'énergie.

Il s'agit ici de la société Valeco qui a, par ailleurs, en charge l'exploitation de l'ensemble des centrales électriques de la société.

Les capacités techniques de Valeco sont principalement justifiées par son expérience acquise et son savoir-faire démontré dans les domaines de la production d'énergie.

Une partie des salariés de Valeco (techniciens et ingénieurs) est spécialement formée à l'exploitation et à la maintenance des aérogénérateurs et suivent régulièrement des formations de remise à niveau et

possèdent les habilitations suivantes : au travail en suspension sur éolienne, aux travaux sur du matériel électrique de tension 20 kV, de haute tension HTA et basse tension BT, aux consignations BC/HC.

Les équipes du service de Valeco interviennent tout au long de l'année sur la totalité des unités de production électrique du Groupe Valeco.

Elles sont notamment chargées de :

- Veiller au bon déroulement des vérifications de maintenance ;
- Garantir le bon état des équipements en vue de leur pérennité et de leur bonne production ;
- Vérifier les bonnes performances de l'installation et à en faire état par des rapports mensuels ;
- Assurer le suivi de production 24 h / 24 h ainsi que la vente de l'énergie produite ;
- Programmer et réaliser les actions de maintenance préventives des équipements ;
- Répondre aux alarmes de défaut de l'installation et accomplir la maintenance corrective ;
- Veiller au bon état du terrain notamment son enherbement et débroussaillage.

Valeco assure un suivi permanent en ayant recours à l'astreinte de certains salariés. Les équipements de suivi permettent un relevé en temps réel de chacune des machines des parcs et de chaque poste électrique qui lui sont raccordés, tout en permettant de procéder à tout moment à des manœuvres télécommandées. Il permet ainsi de renforcer la sécurité des installations, d'améliorer les délais d'intervention, d'analyser les données machines afin de prévoir des actions de maintenance correctives ou préventives.

En complément les actifs éoliens et photovoltaïques du Groupe VALECO seront raccordés au Centre d'exploitation de Barhöft (Allemagne) où des équipes de conduite veillent 24h/24 et 7j/7 sur les conditions d'exploitation et déclenchent, le cas échéant, en liaison avec leurs collègues en France, les actions correctives nécessaires.



Illustration 20 : Conduite opérationnelle des installations de production au sein du Centre d'Exploitation de Barhöft

OPERATIONS DE MAINTENANCE DES AEROGENERATEURS

Durant la période de garantie, les opérations de maintenance sur les aérogénérateurs seront confiées au fabricant qui conçoit, produit et installe ses machines.

A l'issue de cette période et selon le cadre technique, la maintenance des éoliennes sera confiée pour une période complémentaire :

- Au constructeur des machines ;
- ou
- À la filiale de maintenance du Groupe EnBW : CONNECTED WIND SERVICES (CWS).

Valeco peut s'appuyer sur le savoir-faire de CONNECTED WIND SERVICES (CWS), opérateur de maintenance du Groupe EnBW Energie Baden-Württemberg AG afin de réaliser des opérations de maintenance indépendamment du constructeur de l'aérogénérateur installé.

En tant que prestataire de maintenance, actif à l'international et cumulant plus de 30 années d'expérience, CWS a pour objectif d'offrir grâce à son indépendance et grâce à son expertise, des prestations adaptées aux enjeux techniques des exploitants de parcs éoliens. CWS est présent en France et a été sélectionné par un constructeur d'éoliennes de premier plan pour la maintenance intégrale de son parc de machines à installer en France.

Si la technologie des turbines est relativement complexe, elle est maîtrisée par les équipes de CWS qui assurent la maintenance de ce type de machines au quotidien pendant la phase d'exploitation de la centrale.

Le pétitionnaire peut donc justifier des capacités techniques disponibles en interne ou grâce à ses co-contractants.

La réalisation des opérations de maintenance grâce aux compétences internes du Groupe EnBW permet en sus de garantir une maintenance flexible et optimisée vis-à-vis des conditions d'exploitation et de pérenniser la maintenance indépendamment du constructeur.

Afin de garantir des prestations de services rapides, les techniciens peuvent à tout moment, accéder à tous les documents et bases de données techniques spécifiques à l'éolienne, grâce à une connexion à distance. De même, ils peuvent accéder à toutes les éoliennes en service à partir du système de surveillance à distance SCADA.

Les messages de défauts sont transmis à une centrale où est déterminé automatiquement quelle équipe de service se trouve la plus proche de l'éolienne en question.

Pour garantir une maintenance efficace des éoliennes, les défauts doivent être acquittés le plus rapidement possible. La condition préalable et essentielle, outre la fiabilité des éoliennes, est une bonne gestion des pièces de rechange. Ainsi, pour fournir rapidement et efficacement les matériaux de tous les centres de service-maintenance, le constructeur prend les mesures suivantes :

- Utilisation de composants compatibles ;
- Stockage des matériaux et composants standards ;
- Réparation ;
- Recyclage.

L'ensemble des ressources humaines et techniques du Groupe Valeco et du constructeur permettra à la société PARC ÉOLIEN DE NOROY de réaliser une exploitation du parc éolien répondant à l'ensemble des exigences réglementaires, conformément aux termes contractuels prévus entre ces deux sociétés.

DESCRIPTIONS DES OPERATIONS D'EXPLOITATION ET DE MAINTENANCE

Avant la mise en service industrielle du parc éolien de Noroy, puis suivant une périodicité annuelle, l'exploitant réalisera des essais permettant de s'assurer du fonctionnement correct de l'ensemble des équipements. Ces essais comprennent :

- Un arrêt ;
- Un arrêt d'urgence ;
- Un arrêt depuis un régime de survitesse ou une simulation de ce régime.

Un **système de surveillance** complet garantit la sécurité de l'éolienne. Toutes les fonctions pertinentes pour la sécurité (par exemple : vitesse du rotor, températures, charges, vibrations) sont surveillées par un système électronique et, en plus, là où cela est requis, par l'intervention à un niveau hiérarchique supérieur de capteurs mécaniques. L'éolienne est immédiatement arrêtée si l'un des capteurs détecte une anomalie sérieuse.

Outres les dispositifs de sécurités intégrés aux éoliennes, les opérations de maintenance suivantes effectuées de manière périodique sur les éoliennes contribueront à réduire le risque :

- **Maintenance et inspections périodiques sur les éoliennes :**
 - Maintenance des 300 heures : première maintenance après la mise en service,
 - Inspection visuelle : une fois par an,
 - Graissage d'entretien : une fois par an,
 - Maintenance électrique : une fois par an,
 - Maintenance mécanique : une fois par an.

- **Points particuliers de vigilance lors des inspections visuelles de vérification de l'éolienne :**
 - Corrosion,
 - Dommages mécaniques (par ex. fissures, déformation, écaillage, câbles usés),
 - Fuites (huile, eau),
 - Unités incomplètes,
 - Encrassements / corps étrangers,
 - Vérification s'il y a des fissures le long des pales,
 - Vérification des bandes paratonnerres.

- **Maintenance mécanique :**
 - Panneaux d'avertissement,
 - Pied du mât / local des armoires électriques,
 - Fondations,
 - Mât : échelle de secours, ascenseurs de service, plate-forme et accessoires, chemin et fixation de câbles, assemblages à vis,
 - Nacelle : treuil à chaîne, extincteurs et trousse de secours, système de ventilation, câbles, trappes, support principal, arbre de moyeu, transmissions d'orientation, contrôle d'orientation (« yaw »), couronne d'orientation, entrefer du générateur, groupe hydraulique, frein électromécanique, dispositif de blocage du rotor, assemblages à vis, ...
 - Tête du rotor : rotor, câbles et lignes, générateur, moyeu du rotor et adaptateur de pale, engrenage de réglage des pales (« pitch »), système de graissage centralisé, vis des pales du rotor, pales de rotor,
 - Système parafoudre,
 - Anémomètre.

Les équipes de maintenance de la journée interviennent sur les anomalies et avaries techniques. Il s'agit de maintenance corrective. Elles assurent aussi la pérennité des machines (remplacement de pièces, mise à jour des logiciels, etc.). On parle alors de maintenance préventive.

Le fonctionnement des éoliennes ne se limitant pas aux heures ouvrées, le maintenancier a le devoir de mettre à disposition une astreinte de nuit et week-ends/jours fériés chargée de veiller au bon fonctionnement des installations.

Trois mois et un an après la mise en service industrielle, puis suivant une périodicité qui n'excédera pas trois ans, l'exploitant procédera à un **contrôle de l'aérogénérateur** (contrôle des brides de mât, de la fixation des pales et contrôle visuel du mât). Tous les ans, l'exploitant procédera également à un contrôle des systèmes instrumentés de sécurité. Ces contrôles feront l'objet d'un rapport tenu à la disposition de l'inspecteur des installations classées.

Les **installations électriques extérieures et intérieures** à l'aérogénérateur sont entretenues en bon état et sont contrôlées avant la mise en service industrielle puis à une fréquence annuelle, après leur installation par une personne du service maintenance de l'exploitant.

Le contenu des rapports relatifs auxdites vérifications sont tenus à disposition de l'administration.

De manière générale, l'exploitant dispose d'un **manuel d'entretien** de l'installation dans lequel sont précisés la nature et les fréquences des opérations d'entretien. Il tient également à jour pour chaque installation un registre dans lequel sont consignées les opérations de maintenance ou d'entretien et leur nature, les défaillances constatées et les opérations correctives engagées.

Le **rôle de l'exploitant** est de superviser le bon fonctionnement des installations de manière plus globalisée. En lien avec le maintenancier, il identifie les points d'amélioration de l'efficacité des moyens de production. C'est son rôle que de permettre l'accès au parc éolien mais également d'en prévenir les risques éventuels (habilitations, sensibilisation du public, etc.).

Le **contrôle des équipements** de sécurité intrinsèques aux éoliennes est confié à un prestataire type bureau de contrôle.

Le maintenancier tout comme l'exploitant peuvent **surveiller à distance** l'état de l'installation de production grâce à un logiciel de supervision type SCADA. Le SCADA permet le pilotage des éoliennes de manière tout à fait indépendante. Il collecte les données de production qui seront utilisées par les protagonistes pour améliorer le rendement des moyens de production.

Cet appareil a également pour fonction d'alerter les équipes d'astreinte de la maintenance lors d'un incident ou d'un dysfonctionnement quelconque.

6.3. CAPACITES FINANCIERES

La société PARC ÉOLIEN DE NOROY a été créée pour le projet éolien objet de la présente demande. Cette société de projet n'a pas de personnel mais est en relation contractuelle avec les entreprises qui assureront l'exploitation (Valeco) et la maintenance du parc. Cette société ne peut donc démontrer d'expérience ou de références indépendamment de ses actionnaires qui apporteront les fonds propres destinés au financement de l'opération.

Par ailleurs, ce dernier étant conditionné à l'obtention des autorisations par la société de projet, elle ne peut donc justifier, au moment du dépôt de la demande, de l'engagement financier ferme d'un établissement bancaire.

La Direction Générale de la Prévention des Risques (DGPR) a validé le fait que la preuve de la capacité financière de l'exploitant doit se faire sur **l'économie générale du projet**.

Le pétitionnaire de la présente demande démontre sa capacité financière en présentant les éléments financiers relatifs à son projet :

- **Le montant de l'investissement est estimé entre 22 500 000 et 30 000 000 €.**

Il convient de préciser que la totalité de l'investissement sera réalisée avant la mise en service de l'installation.

Le Groupe EnBW souhaite financer ce projet intégralement par l'apport de fonds propres dans le cadre d'un financement dit « Corporate » c'est-à-dire sans faire appel à un financement bancaire à l'échelle du projet.

Pour le financement de ces investissements, le Groupe EnBW a un accès flexible à diverses sources de financement parmi lesquelles² :

- Programme de financement par émission de dette : 7 Md€ dont 500 M€ levés dans le cadre d'un financement vert (4,3 Md€ disponibles) ;
- Emission d'obligations hybrides à hauteur de 3 Md€ dont 1 Md€ d'obligations vertes ;
- Programme de papier commercial à hauteur de 2 Md€ (1,4 Md€ disponibles) ;
- Ligne de crédit syndiquée à hauteur de 1,5 Md€ (intégralement disponible) ;
- Lignes de crédit bilatérales à hauteur de 921 M€.

La politique financière saine et prévoyante du Groupe EnBW a permis de maintenir des notations de catégorie A par les trois principales agences de notations :

- Moody's Investors Services : A3 / Négatif (14 Juin 2019) ;
 - Standard & Poor's Ratings Services : A- / Stable (26 Juillet 2019) ;
 - Fitch Ratings : BBB+ / Stable (25 mars 2020).
- Le **plan d'affaires prévisionnel** sur une durée d'exploitation de 20 ans indiquant les montants prévisionnels de chiffre d'affaires, de coûts et de flux de trésorerie, les charges et produits d'exploitation est présenté en **Annexe 2**.
 - Pour étayer sa démonstration, le pétitionnaire présente respectivement annexes les documents suivants :
 - Une **lettre d'honorabilité** de l'organisme bancaire des sociétés du Groupe Valeco, à savoir la CAISSE D'EPARGNE CEPAC (**Annexe 3**) ;
 - La **lettre d'engagement** du Groupe EnBW de procéder à l'investissement (**Annexe 4**) ;
 - Les principaux résultats financiers de VALECO SAS sont présentés dans le tableau et le graphique ci-dessous :

| Année | Chiffres d'affaires | Chiffres d'affaires éoliens | Résultat de l'exercice |
|-------|---------------------|-----------------------------|------------------------|
| 2016 | 33 366 000 € | 13 261 000 € | 5 560 000 € |
| 2017 | 49 738 000 € | 21 430 000 € | 11 611 000 € |
| 2018 | 51 503 000 € | 24 321 000 € | 4 072 000 € |
| 2019 | 54 133 000 | 32 960 000 € | -2 161 000 |
| 2020 | 76 100 000 | 43 409 000 € | 2 275 000 |

² À fin Juin 2019

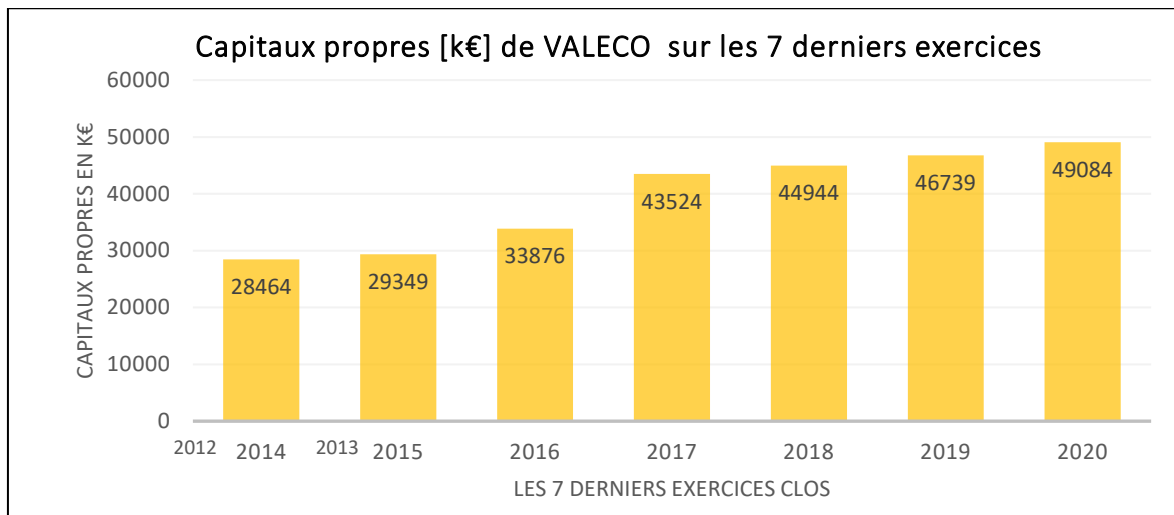


Illustration 21 : Capitaux propres de Valeco sur les 7 derniers exercices

Le pétitionnaire présente en **Annexe 6** les bilans comptables des 3 dernières années de la société VALECO ainsi qu'en **Annexe 7** les principales données financières du Groupe EnBW Energie Baden-Württemberg AG (le rapport annuel 2020 complet est téléchargeable sur le site internet de la société :

https://www.enbw.com/media/bericht/bericht_2020/downloads/integrated-annual-report-2020.pdf

6.4. GARANTIES FINANCIERES

La mise en service d'une installation de production d'électricité utilisant l'énergie mécanique du vent soumise à autorisation au titre de l'article L. 181-1 est subordonnée à la constitution de garanties financières visant à couvrir, en cas de défaillance de l'exploitant lors de la remise en état du site, les opérations prévues à l'article R. 553-6.

La remise en état et la constitution des garanties financières sont prévues par les dispositions de l'arrêté du 26 août 2011 relatif aux installations de production d'électricité utilisant l'énergie mécanique du vent au sein d'une installation soumise à autorisation au titre de la rubrique 2980 de la législation des installations classées pour la protection de l'environnement modifiée par l'arrêté du 22 juin 2020. Cet arrêté abroge l'arrêté du 26 août 2011 relatif à la remise en état et à la constitution des garanties financières, et modifie ou complète les prescriptions fixées dans l'arrêté du 26 août 2011 sur les installations éoliennes soumises à autorisation.

Méthode de calcul

Le calcul s'effectue par période annuelle. Le montant initial de la garantie financière et l'indice utilisé pour calculer le montant de cette garantie sera fixé par l'arrêté d'autorisation préfectoral.

Le montant des garanties financières est calculé conformément à l'annexe I de l'arrêté du 22 juin 2020 :

« CALCUL DU MONTANT INITIAL DE LA GARANTIE FINANCIÈRE

« I.-Le montant initial de la garantie financière d'une installation correspond à la somme du coût unitaire forfaitaire (C_u) de chaque aérogénérateur composant cette installation :

$$M = \sum (C_u)$$

« où :

«- M est le montant initial de la garantie financière d'une installation ;

«- C_u est le coût unitaire forfaitaire d'un aérogénérateur, calculé selon les dispositions du II de l'annexe I du présent arrêté. Il correspond aux opérations de démantèlement et de remise en état d'un site après exploitation prévues à l'article R. 515-36 du code de l'environnement.

« II.-Le coût unitaire forfaitaire d'un aérogénérateur (C_u) est fixé par les formules suivantes :

« a) lorsque la puissance unitaire installée de l'aérogénérateur est inférieure ou égale à 2 MW :

$$C_u = 50\,000$$

« b) lorsque sa puissance unitaire installée de l'aérogénérateur est supérieure à 2 MW :

$$C_u = 50\,000 + 10\,000 * (P - 2)$$

« où :

«- C_u est le montant initial de la garantie financière d'un aérogénérateur ;

«- P est la puissance unitaire installée de l'aérogénérateur, en mégawatt (MW)

Le calcul du montant des garanties financières pour le parc éolien de Noroy, comprenant 5 éoliennes, est estimé, via la formule précédente, à 400 000 euros (éoliennes de puissance unitaire 5 MW).

Chaque année l'exploitant réactualisera le montant de la garantie financière, par l'application de la formule suivante conformément à l'annexe II de l'arrêté du 22 juin 2020 :

$$M_n = M \times \left(\frac{Index_n}{Index_0} \times \frac{1 + TVA}{1 + TVA_0} \right)$$

Où :

- M_n est le montant exigible à l'année n ;
- M est le montant initial de la garantie financière de l'installation ;
- $Index_n$ est l'indice TPO1 en vigueur à la date d'actualisation du montant de la garantie ;
- $Index_0$ est l'indice TPO1 en vigueur au 1er janvier 2011, fixé à 102,1807 calculé sur la base 20 ;
- TVA est le taux de la taxe sur la valeur ajoutée applicable aux travaux de construction à la date d'actualisation de la garantie ;
- TVA_0 est le taux de la taxe sur la valeur ajoutée au 1er janvier 2011, soit 19.60%.

La société PARC ÉOLIEN DE NOROY, atteste conformément à l'arrêté du 26 août 2011, modifié par celui du 22 juin 2020, relatif à la remise en état et à la constitution des garanties financières pour les installations de production d'électricité utilisant l'énergie mécanique du vent de :

- La constitution d'une garantie financière effectuée auprès de la caisse régionale de crédit agricole mutuel du Languedoc d'un montant total de 400 000€ (pour des éoliennes de puissance unitaire 5 MW) ;

Dès lors de l'obtention de l'Autorisation Environnementale Unique :

- De l'envoi d'une copie de la garantie financière à la préfecture et à l'inspecteur des installations classées, dans le délai de 8 (huit) mois avant la mise en service.

Le pétitionnaire s'engage donc à provisionner un montant, fixé par le décret n°2011-985 du 23 août 2011, et son arrêté du 22 juin 2020, pour chaque éolienne à démanteler, à savoir 80 000€ par éolienne soit un montant total de 400 000 € pour le présent parc éolien (pour des éoliennes de puissance unitaire 5 MW).

Pour étayer sa démonstration, le pétitionnaire présente en annexe les documents suivants :

- La lettre d'intention du gérant du PARC ÉOLIEN DE NOROY d'établir les garanties financières auprès du Crédit Agricole du Languedoc (**Annexe n°5**) ;
- La lettre d'intérêt de la Caisse d'épargne CEPAC (**Annexe n°3**).

ANNEXES

1. Annexe 1 : K-BIS de la société PARC ÉOLIEN DE NOROY

Greffé du Tribunal de Commerce de Montpellier
9 RUE DE TARRAGONE
34070 MONTPELLIER

Code de vérification : nm9Btbfqg1
<https://www.infogreffe.fr/contrôle>

N° de gestion 2012B02344



Extrait Kbis

EXTRAIT D'IMMATRICULATION PRINCIPALE AU REGISTRE DU COMMERCE ET DES SOCIÉTÉS
à jour au 5 avril 2021

IDENTIFICATION DE LA PERSONNE MORALE

| | |
|---|---|
| <i>Immatriculation au RCS, numéro</i> | 753 459 486 R.C.S. Montpellier |
| <i>Date d'immatriculation</i> | 24/08/2012 |
| <i>Dénomination ou raison sociale</i> | PARC EOLIEN DE NOROY |
| <i>Forme juridique</i> | Société à responsabilité limitée à associé unique |
| <i>Capital social</i> | 500,00 Euros |
| <i>- Mention n° 16142 du 05/08/2020</i> | Continuation de la société malgré un actif net devenu inférieur à la moitié du capital social. Décision du 17/06/2020 |
| <i>Adresse du siège</i> | 188 Rue Maurice Bejart 34080 Montpellier |
| <i>Durée de la personne morale</i> | Jusqu'au 23/08/2111 |
| <i>Date de clôture de l'exercice social</i> | 31 décembre |

GESTION, DIRECTION, ADMINISTRATION, CONTROLE, ASSOCIÉS OU MEMBRES**Gérant**

| | |
|----------------------------------|---|
| <i>Nom, prénoms</i> | APPY Sébastien, Lucien, Louis |
| <i>Date et lieu de naissance</i> | Le 22/01/1978 à Aix-en-Provence (13) |
| <i>Nationalité</i> | Française |
| <i>Domicile personnel</i> | 10 Rue Docteur Ombras 34660 Courmonterral |

RENSEIGNEMENTS RELATIFS A L'ACTIVITE ET A L'ETABLISSEMENT PRINCIPAL

| | |
|--|--|
| <i>Adresse de l'établissement</i> | 188 Rue Maurice Bejart 34080 Montpellier |
| <i>Activité(s) exercée(s)</i> | Production d'électricité d'origine renouvelable. |
| <i>Date de commencement d'activité</i> | 14/08/2012 |
| <i>Origine du fonds ou de l'activité</i> | Création |
| <i>Mode d'exploitation</i> | Exploitation directe |

Le Greffier



FIN DE L'EXTRAIT

2. Annexe 2 : Plan d'affaire prévisionnel

Caractéristiques

| | Nb éoliennes | Puissance installée | Productible P50 | Montant immobilisé | Montant immobilisé |
|-------|--------------|---------------------|-----------------|--------------------|--------------------|
| Unité | unités | en MW | en heures éq. | en EUR/MW | en EUR |
| Parc | 5 | 17,25 | 2 792 | 1 500 000 | 25 875 000 |

| | |
|--|-------|
| Tarif éolien (€/MWh) | 60 |
| Coefficient L (Indice inflation électricité) | 1,00% |
| Taux emprunt | 3,50% |
| Durée prêt | 15,00 |
| % de fonds propres | 20% |

| Compte d'exploitation | 2020 | 2021 | 2022 | 2023 | 2024 | 2025 | 2026 | 2027 | 2028 |
|-------------------------------------|-------------------|-----------------|-----------------|-----------------|-----------------|-----------------|-----------------|-----------------|----------------|
| Chiffre d'affaires | | 1 444 860 | 2 918 617 | 2 947 803 | 2 977 281 | 3 007 054 | 3 037 125 | 3 067 496 | 3 098 171 |
| Charges d'exploitation | | -340 688 | -697 047 | -713 079 | -729 480 | -746 258 | -763 421 | -780 980 | -798 943 |
| dt frais de maintenance | | -204 413 | -418 228 | -427 847 | -437 688 | -447 755 | -458 053 | -468 588 | -479 366 |
| dt autres charges d'exploitation | | -136 275 | -278 819 | -285 231 | -291 792 | -298 503 | -305 369 | -312 392 | -319 577 |
| Montant des impôts et taxes hors IS | | -107 996 | -179 839 | -180 137 | -180 440 | -180 748 | -181 063 | -181 384 | -181 711 |
| Excédent brut d'exploitation | - 25 875 000,00 € | 996 176 | 2 041 731 | 2 054 588 | 2 067 362 | 2 080 048 | 2 092 640 | 2 105 132 | 2 117 517 |
| Dotations aux amortissements | | -862 500 | -1 725 000 | -1 725 000 | -1 725 000 | -1 725 000 | -1 725 000 | -1 725 000 | -1 725 000 |
| Provision pour démantèlement | | -8 333 | -16 667 | -16 667 | -16 667 | -16 667 | -16 667 | -16 667 | -16 667 |
| Résultat d'exploitation | | 125 343 | 300 065 | 312 921 | 325 696 | 338 382 | 350 973 | 363 465 | 375 850 |
| Résultat financier | | -362 250 | -696 484 | -658 033 | -618 224 | -577 009 | -534 339 | -490 163 | -444 427 |
| Résultat net après impôt | | -236 907 | -396 420 | -345 111 | -292 528 | -238 627 | -183 366 | -126 698 | -68 577 |
| Capacité d'autofinancement | | 633 926 | 1 345 247 | 1 396 555 | 1 449 139 | 1 503 039 | 1 558 301 | 1 614 969 | 1 673 090 |
| Flux de remboursement de dette | | -530 536 | -1 089 087 | -1 127 539 | -1 167 348 | -1 208 563 | -1 251 233 | -1 295 409 | -1 341 145 |
| Flux de trésorerie disponible | - 5 175 000,00 € | 103 390 | 256 160 | 269 016 | 281 790 | 294 476 | 307 068 | 319 560 | 331 945 |

| 2029 | 2030 | 2031 | 2032 | 2033 | 2034 | 2035 | 2036 | 2037 | 2038 | 2039 | 2040 | 2041 |
|------------------|------------------|------------------|------------------|------------------|------------------|------------------|------------------|------------------|------------------|------------------|------------------|------------------|
| 3 129 153 | 3 160 444 | 3 192 049 | 3 223 969 | 3 256 209 | 3 288 771 | 3 321 659 | 3 622 029 | 3 966 966 | 4 046 306 | 4 127 232 | 4 209 776 | 2 146 986 |
| -817 318 | -836 117 | -855 347 | -875 020 | -895 146 | -915 734 | -936 796 | -958 342 | -980 384 | -1 002 933 | -1 026 001 | -1 049 599 | -536 870 |
| -490 391 | -501 670 | -513 208 | -525 012 | -537 088 | -549 441 | -562 078 | -575 005 | -588 231 | -601 760 | -615 600 | -629 759 | -322 122 |
| -326 927 | -334 447 | -342 139 | -350 008 | -358 058 | -366 294 | -374 718 | -383 337 | -392 154 | -401 173 | -410 400 | -419 839 | -214 748 |
| -182 045 | -182 385 | -182 731 | -183 085 | -183 445 | -183 812 | -184 186 | -187 763 | -192 227 | -193 308 | -194 431 | -195 598 | -172 968 |
| 2 129 789 | 2 141 943 | 2 153 970 | 2 165 864 | 2 177 618 | 2 189 225 | 2 200 677 | 2 475 923 | 2 794 355 | 2 850 064 | 2 906 800 | 2 964 579 | 1 437 148 |
| -1 725 000 | -1 725 000 | -1 725 000 | -1 725 000 | -1 725 000 | -1 725 000 | -1 725 000 | -862 500 | 0 | 0 | 0 | 0 | 0 |
| -16 667 | -16 667 | -16 667 | -16 667 | -16 667 | -16 667 | -16 667 | -8 333 | 0 | 0 | 0 | 0 | 0 |
| 388 123 | 400 276 | 412 303 | 424 198 | 435 952 | 447 558 | 459 010 | 1 605 090 | 2 794 355 | 2 850 064 | 2 906 800 | 2 964 579 | 1 437 148 |
| -397 076 | -348 053 | -297 300 | -244 755 | -190 354 | -134 033 | -75 723 | -15 355 | 0 | 0 | 0 | 0 | 0 |
| -8 953 | 52 223 | 115 003 | 179 443 | 245 598 | 313 525 | 383 287 | 1 314 879 | 2 011 935 | 2 052 046 | 2 092 896 | 2 134 497 | 1 034 747 |
| 1 732 713 | 1 793 889 | 1 856 670 | 1 921 110 | 1 987 264 | 2 055 192 | 2 124 953 | 2 185 713 | 2 011 935 | 2 052 046 | 2 092 896 | 2 134 497 | 1 034 747 |
| -1 388 496 | -1 437 519 | -1 488 272 | -1 540 817 | -1 595 218 | -1 651 539 | -1 709 848 | -877 431 | 0 | 0 | 0 | 0 | 0 |
| 344 218 | 356 371 | 368 398 | 380 292 | 392 047 | 403 653 | 415 105 | 1 308 282 | 2 011 935 | 2 052 046 | 2 092 896 | 2 134 497 | 1 034 747 |

Les charges d'exploitation comprennent l'ensemble des charges courantes encourues pendant la phase d'exploitation, notamment les loyers, les assurances, les frais de maintenance et de réparation, les coûts de gestion technique et administrative et les frais liés au respect des différentes obligations réglementaires comme, par exemple, la constitution des garanties pour le démantèlement et les suivis environnementaux.

3. Annexe 3 : Lettre d'intérêt et d'honorabilité



GROUPE VALECO
A l'attention de M. DAUMARD
François, Président
188 Rue Maurice Béjart
34184 Montpellier

Objet : Lettre d'intérêt

Marseille, le 30 Novembre 2020

Monsieur Daumard,

Financier de référence des projets ENR des territoires, la Caisse d'Épargne CEPAC tient à vous souligner tout l'intérêt qu'elle porte à sa relation historique avec le Groupe VALECO débutée en 2016, désormais membre du groupe ENBW, acteur de référence du marché de l'électricité européen.

Dans cette continuité, nous demeurons prêts à étudier vos projets éoliens ou photovoltaïques pour tout ou partie de leur financement bancaires, sous réserve de l'ensemble des dues diligences usuelles et, comme il se doit, de l'éventuel accord de nos comités de crédit. Nous sommes par ailleurs prêts à étudier la mise en place des garanties financières de démantèlement et de remise en état de site conformément au décret et l'arrêté des 23 et 26 Août 2011, modifié par arrêté du 22 juin 2020.

Les modalités relatives aux garanties financières sont définies par le même arrêté précité, en section 8.

Dès lors, le coût unitaire forfaitaire de la garantie pour un aérogénérateur, lorsque sa puissance unitaire installée est supérieure à 2 MW est fixé par la formule suivante :

$$Cu = 50\,000 + 10\,000 * (P-2)$$

où :

- Cu est le montant initial de la garantie financière d'un aérogénérateur ;
- P est la puissance unitaire installée de l'aérogénérateur, en mégawatt (MW).

Ces financements et garanties s'inscriraient dans le prolongement de la relation partenariale entre la Caisse d'Épargne CEPAC et VALECO, engagée au travers du financement de projets emblématiques, notamment éoliens, portant sur des portefeuilles de projets de plusieurs centaines de millions d'EUR en valeur d'investissements cumulés et de plusieurs centaines de MW en puissance.

Sur la base des informations à notre disposition à ce jour, nous sommes tout à fait convaincus dans la capacité de VALECO à développer et financer des projets d'envergure de ce type, en France comme à l'international, tout en respectant ses engagements financiers et commerciaux.

Depuis notre entrée en relation, nous avons ainsi pu noter le sérieux et le professionnalisme mis en œuvre dans la réalisation de vos projets. Nous vous souhaitons ainsi le meilleur succès dans vos futures réalisations.

Je vous prie d'agréer Monsieur Daumard l'expression de mes salutations distinguées,

Bien cordialement,

Amaury SCHOENAUER
Directeur des Financements Structurés

4. Annexe 4 : Lettre d'engagement de financement

EnBW
Energie Baden-Württemberg AG

EnBW Energie Baden-Württemberg AG - 76180 Karlsruhe - Allemagne



Parc Éolien de Noroy
A l'attention de la Direction
188 Rue Maurice Béjart
CS 57392
34184 Montpellier Cedex 4
France

Durlacher Allee 93
76131 Karlsruhe
Allemagne
Téléphone +49 721 63-06
Fax +49 721 63-12725
www.enbw.fr

Financement du projet éolien de Noroy

28 Novembre 2019

Madame, Monsieur,

La société Parc Éolien de Noroy, société à responsabilité limitée immatriculée au RCS de Montpellier sous le numéro SIREN 753 459 486 au capital social de 500 EUR, que vous représentez porte le projet éolien Parc éolien de Noroy.

Cette Société est détenue à 100% par le Groupe Valeco et a été créée aux fins du développement, de la réalisation et de l'exploitation de ce projet de parc éolien.

Le Groupe Valeco est un producteur d'énergie renouvelable depuis 1999 et développe, construit et exploite des installations de production d'électricité d'origine renouvelable. Depuis Juin 2019, Valeco fait partie du Groupe EnBW Energie Baden-Württemberg AG.

EnBW est le troisième énergéticien allemand détenu à plus de 95% par des acteurs publics du Bade-Wurtemberg parmi lesquels le Land, des communautés de communes, des municipalités ou leurs régies. Le Groupe EnBW emploie environ 21.000 collaborateurs et a réalisé en 2018 un chiffre d'affaires de 20,6 milliards d'euros.

EnBW s'est fixé l'ambition de faire des énergies renouvelables un des principaux vecteurs de croissance dans le cadre de la transition énergétique en allouant à celles-ci près de 58% de l'investissement total du Groupe d'ici à 2021.

Le projet de parc que la société Parc Éolien de Noroy porte, représente pour Energie Baden-Württemberg AG l'opportunité de concrétiser cette stratégie par le développement et la mise en service de nouvelles capacités de production renouvelables en France.

Nous vous confirmons par la présente notre intention de financer la totalité de l'investissement relatif au projet du parc éolien de Noroy, soit un investissement à hauteur d'un montant de 25,875 millions d'euros.

EnBW réaliserait l'investissement au moyen d'un financement de groupe donc sans un financement bancaire spécifique au projet. Notre Groupe dispose d'un excellent accès aux marchés financiers internationaux et entretient des relations d'affaires

Siège social: Karlsruhe
Registre du commerce de Mannheim
N° HRB 107956
N° fiscal intracom. DE 812 334 050
Président du Conseil de Surveillance :
Lutz Feldmann
Directoire :
Dr. Frank Mastiaux (Président)
Thomas Kusterer
Colette Rückert-Hennen
Dr. Hans-Josef Zimmer

1 / 2

EnBW
Energie Baden-Württemberg AG



de longue date avec des établissements financiers de premier plan. Ceci permet à EnBW de disposer à tout moment du financement pour l'investissement à venir.

Grâce à une stratégie financière saine et prévoyante et à un modèle économique pérenne, EnBW a obtenu de la part des trois agences de notation internationalement reconnues les notations supérieures suivantes :

- Moody's Investors Services : A3 / Négatif (14 Juin 2019)
- Standard & Poor's Ratings Services : A- / Stable (26 Juillet 2019)
- Fitch Ratings: A- / Stable (28 Septembre 2018)

L'investissement sera soumis à l'approbation préalable des instances décisionnelles du Groupe, une fois les autorisations administratives obtenues.

Au vu de la qualité des projets développés et des échanges permanents entre les équipes Valeco et EnBW, nous avons toutes les raisons de penser que ce projet sera en phase avec les attentes techniques et financières du Groupe.

Nous vous prions, Monsieur, Madame, de bien vouloir accepter l'expression de nos sentiments distingués.

A handwritten signature in blue ink, appearing to read "i.v. Ingo-Peter Voigt".

i. V. Ingo-Peter Voigt
Senior Vice President
Finance, M&A and Investor Relations
EnBW Energie Baden-Württemberg AG

A handwritten signature in blue ink, appearing to read "i.v. Markus Pfäffle".

i. V. Markus Pfäffle
Director Bank-/Project Finance
EnBW Energie Baden-Württemberg AG

5. Annexe 5 : Lettre d'intention de garanties financières



**Lettre d'intention de constitution des garanties financières
PARC ÉOLIEN DE NOROY
Commune de Noroy (60)**

Je soussigné, Sébastien APPY, agissant en qualité de Gérant de la SARL PARC ÉOLIEN DE NOROY domiciliée au

188 rue Maurice Béjart
CS 57392 - 34184 MONTPELLIER
laquelle est inscrite au registre des commerces et des sociétés de Montpellier
sous le numéro 753 459 486
immatriculée depuis le 24/08/2012

atteste conformément à l'arrêté du 26 août 2011 relatif aux installations de production d'électricité utilisant l'énergie mécanique du vent au sein d'une installation soumise à autorisation au titre de la rubrique 2980 de la législation des installations classées pour la protection de l'environnement modifié par l'arrêté du 22 juin 2020, de :

- ✓ l'intention de la société PARC ÉOLIEN DE NOROY de constituer une garantie financière auprès de la caisse régionale de crédit agricole mutuel du Languedoc,
- ✓ d'un montant de 80 000 € par éolienne soit un total de 400 000€,
- ✓ avant la mise en service de l'installation.

Fait à Montpellier, le 06/04/2021

Sébastien APPY
Gérant

A handwritten signature in black ink, appearing to be "Sébastien APPY", written over a horizontal line.

6. Annexe 6 : Bilans comptables des 3 dernières années de la société SAS Valeco

LIASSE FISCALE SAS VALECO 2018

Formulaire obligatoire (article 53 A du code général de l'imposition) ① **BILAN - ACTIF** DGFiP N° 2050 2019

Désignation de l'entreprise : **SAS VALECO** Durée de l'exercice exprimée en nombre de mois *

Adresse de l'entreprise : **188 RUE MAURICE BEJART 34080 MONTPELLIER** Durée de l'exercice précédent *

Numéro SIRET * **4 2 1 3 7 7 9 4 6 0 0 3 1** Néant

| | | | | Exercice N, 2018 31122018 | | N-1 31122017 | | |
|--|---|--|---------------------------------|-------------------------------------|-------------------|------------------------|-------------------|-------------------|
| | | Brut 1 | Amortissements, provisions 2 | Net 3 | | | Net 4 | |
| Capital souscrit non appelé (I) | | AA | | | | | | |
| ACTIF IMMOBILISE * | IMMOBILISATIONS INCORPORELLES | Frais d'établissement * | AB | AC | | | | |
| | | Frais de développement * | CA | CQ | | | | |
| | | Concessions, brevets et droits similaires | AF | AG | 94 725 | 64 949 | 29 776 | 8 652 |
| | | Fonds commercial (1) | AI | AJ | | | | |
| | | Autres immobilisations incorporelles | AJ | AK | 73 065 | | 73 065 | 36 726 |
| | Avances et acomptes sur immobilisations incorporelles | | AL | AM | | | | |
| | IMMOBILISATIONS CORPORELLES | Terrains | AN | AO | | | | |
| | | Constructions | AP | AQ | 1 707 509 | 436 588 | 1 270 921 | 1 344 236 |
| | | Installations techniques, matériel et outillage industriels | AR | AS | 265 515 | 43 491 | 222 024 | 235 264 |
| | | Autres immobilisations corporelles | AT | AU | 806 656 | 403 603 | 403 054 | 399 460 |
| Immobilisations en cours | | AV | AW | 42 235 | | 42 235 | | |
| Avances et acomptes | | AX | AY | | | | | |
| IMMOBILISATIONS FINANCIERES (2) | Participations évaluées selon la méthode de mise en équivalence | CS | CT | | | | | |
| | Autres participations | CU | CV | 8 723 364 | 25 370 | 8 697 995 | 8 394 266 | |
| | Créances rattachées à des participations | BB | BC | | | | | |
| | Autres titres immobilisés | BD | BE | 22 888 783 | | 22 888 783 | 19 216 709 | |
| | Prêts | BF | BG | | | | | |
| | Autres immobilisations financières * | BH | BI | 1 746 397 | | 1 746 397 | 56 707 | |
| TOTAL (II) | | BJ | BK | 36 348 249 | 974 001 | 35 374 248 | 29 692 019 | |
| ACTIF CIRCULANT | STOCKS * | Matières premières, approvisionnements | BL | BM | | | | |
| | | En cours de production de biens | BN | BO | 555 130 | 489 217 | 65 913 | 7 478 |
| | | En cours de production de services | BP | BO | | | | |
| | | Produits intermédiaires et finis | BR | BS | | | | |
| | | Marchandises | BT | BU | | | | |
| | Avances et acomptes versés sur commandes | | BV | BW | | | | |
| | CREANCES | Clients et comptes rattachés (3) * | BX | BY | 3 617 984 | | 3 617 984 | 2 442 573 |
| | | Autres créances (3) | BZ | CA | 36 970 921 | 745 074 | 36 225 848 | 29 311 220 |
| | Capital souscrit et appelé, non versé | | CB | CC | | | | |
| | DIVERS | Valeurs mobilières de placement (dont actions propres :) | CD | CE | | | | |
| Disponibilités | | CF | CG | 6 200 444 | | 6 200 444 | 10 762 735 | |
| Charges constatées d'avance (3) * | | CH | CI | 144 738 | | 144 738 | 41 426 | |
| TOTAL (III) | | CJ | CK | 47 489 217 | 1 234 290 | 46 254 927 | 42 565 432 | |
| Comptes de régularisation | Frais d'émission d'emprunt à étaler (IV) | CW | | | | | | |
| | Primes de remboursement des obligations (V) | CM | | | | | | |
| | Ecart de conversion actif* (VI) | CN | | 50 102 | | 50 102 | 3 107 | |
| | TOTAL GENERAL (I à VI) | | CO | CA | 83 887 568 | 2 208 291 | 81 679 277 | 72 260 558 |
| Revers : (1) Dont droit au bail | | | | | | | | |
| Classe de reversement de propriété : * Immobilisations : | | | | | | | | |
| | | | Stocks : | | | Créances : | | |

(1) Part à moins d'un an des immobilisations financières nettes (2) Part à plus d'un an (3) Part à plus d'un an

Des explications concernant cette rubrique sont données dans la notice n° 2012

2 BILAN - PASSIF avant répartition

DGFIP N° 2051 2019

Formulaire obligatoire (article 53 A du Code général des impôts)

| Désignation de l'entreprise SAS VALECO | | Néant <input type="checkbox"/> | | |
|--|---|--------------------------------|-------------------|-------------------|
| | | Exercice N | Exercice N-1 | |
| CAPITAUX PROPRES | Capital social ou individuel (1) * (Dont versé :11.192.751.....) | DA | 11 192 751 | 11 192 751 |
| | Primes d'émission, de fusion, d'apport, ... | DB | 17 821 196 | 17 821 196 |
| | Ecart de réévaluation (2) * (dont écart d'équivalence EK) | DC | | |
| | Réserve légale (3) | DD | 1 843 260 | 1 037 326 |
| | Réserves statutaires ou contractuelles | DE | | |
| | Réserves réglementées (3)* (Dont réserve spéciale des provisions pour fluctuation des cours B1) | DF | | |
| | Autres réserves (Dont réserve relative à l'achat d'œuvres originales d'artistes vivants* EJ) | DG | | |
| | Report à nouveau | DH | 27 647 021 | 15 020 548 |
| | RESULTAT DE L'EXERCICE (bénéfice ou perte) | DI | 9 969 084 | 16 118 667 |
| | Subventions d'investissement | DJ | 29 750 | 31 500 |
| | Provisions réglementées * | DK | | |
| | TOTAL (I) | DL | 68 503 062 | 61 221 988 |
| Autres fonds propres | Produit des émissions de titres participatifs | DM | | |
| | Avances conditionnées | DN | | |
| | TOTAL (II) | DO | | |
| Provisions pour risques et charges | Provisions pour risques | DP | 50 102 | 3 107 |
| | Provisions pour charges | DQ | | |
| | TOTAL (III) | DR | 50 102 | 3 107 |
| DETTES (4) | Emprunts obligataires convertibles | DS | | |
| | Autres emprunts obligataires | DT | | |
| | Emprunts et dettes auprès des établissements de crédit (5) | DU | 3 791 805 | 1 474 745 |
| | Emprunts et dettes financières divers (Dont emprunts participatifs EI) | DV | 5 484 069 | 6 239 592 |
| | Avances et acomptes reçus sur commandes en cours | DW | | |
| | Dettes fournisseurs et comptes rattachés | DX | 1 573 970 | 1 723 193 |
| | Dettes fiscales et sociales | DY | 1 720 130 | 1 560 272 |
| | Dettes sur immobilisations et comptes rattachés | DZ | 411 | |
| | Autres dettes | EA | 28 928 | 7 187 |
| Compte égal | EB | 526 799 | | |
| TOTAL (IV) | EC | 13 126 113 | 11 004 988 | |
| Ecart de conversion passif * | ED | | 30 475 | |
| TOTAL GENERAL (I à V) | EE | 81 679 277 | 72 260 558 | |
| RENVois | (1) Ecart de réévaluation incorporé au capital | IB | | |
| | (2) Dont { Réserve spéciale de réévaluation (1959) Ecart de réévaluation libre Réserve de réévaluation (1976) | IC | | |
| | | ID | | |
| | | IE | | |
| | (3) Dont réserve spéciale des plus-values à long terme * | EF | | |
| (4) Dettes et produits constatés d'avance à moins d'un an | EG | 9 576 293 | 9 731 986 | |
| (5) Dont concours bancaires courants, et soldes créditeurs de banques et CCP | EH | 4 184 | | |

* Des explications concernant cette rubrique sont données dans la notice n° 2032

③ **COMPTE DE RESULTAT DE L'EXERCICE (En liste)**

DGFiP N° 2052 2019

Finances obligatoires article 213 A
du Code général des impôts

| Désignation de l'entreprise : SAS VALECO | | Exercice N | | | Exercice (N-1) | | |
|---|--|--|--|-------|-------------------|-------------------|-------------------|
| | | France | Exportations et livraisons intracommunautaires | Total | | | |
| PRODUITS D'EXPLOITATION | Ventes de marchandises * | FA | FB | FC | | | |
| | Production vendue { biens* services * | FD | 31 418 | FE | 31 418 | 37 393 | |
| | | FG | 9 804 164 | FH | 9 804 164 | 14 251 785 | |
| | Chiffres d'affaires nets* | FJ | 9 835 582 | FK | 9 835 582 | 14 289 178 | |
| | Production stockée * | | | FM | 109 259 | 445 871 | |
| | Production immobilisée * | | | FN | | | |
| | Subventions d'exploitation | | | FO | 2 077 | 5 628 | |
| | Reprises sur amortissements et provisions, transfert de charges * (9) | | | FP | 4 537 | 6 297 | |
| | Autres produits (1) (11) | | | FQ | 1 187 | 103 | |
| | Total des produits d'exploitation (2) (I) | | | | FR | 9 952 641 | 14 747 077 |
| CHARGES D'EXPLOITATION | Achats de marchandises (y compris droits de douane) * | | | FS | | | |
| | Variation de stock (marchandises) * | | | FT | | | |
| | Achats de matières premières et autres approvisionnements (y compris droits de douane) * | | | FU | | | |
| | Variation de stock (matières premières et approvisionnements)* | | | FV | | | |
| | Autres achats et charges externes (3) (6 bis) * | | | FW | 4 014 555 | 3 804 399 | |
| | Impôts, taxes et versements assimilés * | | | FX | 206 676 | 259 338 | |
| | Salaires et traitements * | | | FY | 1 764 148 | 1 313 816 | |
| | Charges sociales (10) | | | FZ | 804 866 | 544 071 | |
| | DOTATIONS D'EXPLOITATION | Sur immobilisations { - dotations aux amortissements * - dotations aux provisions | | | GA | 242 966 | 188 687 |
| | | | | | GB | | |
| | | Sur actif circulant : dotations aux provisions * | | | GC | 50 824 | 438 393 |
| | | Pour risques et charges : dotations aux provisions | | | GD | | |
| | Autres charges (12) | | | GE | 3 242 | 3 038 | |
| Total des charges d'exploitation (4) (II) | | | | GF | 7 087 276 | 6 551 741 | |
| 1 - RESULTAT D'EXPLOITATION (I-II) | | | | GG | 2 865 365 | 8 195 336 | |
| OPERATIONS EN COURS | Bénéfice attribué ou perte transférée * | | (III) | GH | | | |
| | Perte supportée ou bénéfice transféré * | | (IV) | GI | | | |
| PRODUITS FINANCIERS | Produits financiers de participations (5) | | | GJ | 4 400 220 | 3 480 420 | |
| | Produits des autres valeurs mobilières et créances de l'actif immobilisé (5) | | | GK | 1 634 478 | 1 124 459 | |
| | Autres intérêts et produits assimilés (5) | | | GL | 601 392 | 587 667 | |
| | Reprises sur provisions et transferts de charges | | | GM | 1 941 189 | | |
| | Différences positives de change | | | GN | 194 | 17 895 | |
| | Produits nets sur cessions de valeurs mobilières de placement | | | GO | | | |
| Total des produits financiers (V) | | | | GP | 8 577 472 | 5 210 441 | |
| CHARGES FINANCIERES | Dotations financières aux amortissements et provisions * | | | GQ | 135 593 | 943 657 | |
| | Intérêts et charges assimilées (6) | | | GR | 526 414 | 141 050 | |
| | Différences négatives de change | | | GS | 1 531 | 384 | |
| | Charges nettes sur cessions de valeurs mobilières de placement | | | GT | | | |
| Total des charges financières (VI) | | | | GU | 663 538 | 1 085 091 | |
| 2 - RESULTAT FINANCIER (V - VI) | | | | GV | 7 913 934 | 4 125 350 | |
| 3 - RESULTAT COURANT AVANT IMPOTS (I - II + III - IV + V - VI) | | | | GW | 10 779 299 | 12 320 686 | |

(RENDUS - voir tableau n° 2052) * Des explications concernant cette rubrique sont données dans le notice n° 2052

Formulaire obligatoire (article 53 A du Code général des impôts)

4 **COMPTE DE RESULTAT DE L'EXERCICE (Suite)**

DGFIP N° 2053 2019

| | | | | |
|--|---|--------------------------------|-------------------------|------------------------|
| Désignation de l'entreprise SAS VALECO | | Néant <input type="checkbox"/> | | |
| | | Exercice N | Exercice N-1 | |
| PRODUITS EXCEPTIONNELS | Produits exceptionnels sur opérations de gestion | HA | 16 278 | 27 955 |
| | Produits exceptionnels sur opérations en capital * | HB | 846 200 | 6 728 228 |
| | Reprises sur provisions et transferts de charges | HC | | 60 000 |
| | Total des produits exceptionnels (7) (VII) | HD | 862 478 | 6 816 183 |
| CHARGES EXCEPTIONNELLES | Charges exceptionnelles sur opérations de gestion (6 bis) | HE | 4 187 | 13 708 |
| | Charges exceptionnelles sur opérations en capital * | HF | 26 129 | 64 200 |
| | Dotations exceptionnelles aux amortissements et provisions (6 ter) | HG | | |
| | Total des charges exceptionnelles (7) (VIII) | HH | 30 316 | 77 908 |
| 4 - RESULTAT EXCEPTIONNEL (VII - VIII) | | HI | 832 162 | 6 738 275 |
| Participation des salariés aux résultats de l'entreprise (IX) | | HJ | 212 187 | |
| Impôts sur les bénéfices * (X) | | HK | 1 430 190 | 2 940 294 |
| TOTAL DES PRODUITS (I + III + V + VII) | | HL | 19 392 591 | 26 773 701 |
| TOTAL DES CHARGES (II + IV + VI + VIII + IX + X) | | HM | 9 423 507 | 10 655 034 |
| 5 - BENEFICE OU PERTE (Total des produits - Total des charges) | | HN | 9 969 084 | 16 118 667 |
| REVENUS | (1) Dont produits nets partiels sur opérations à long terme | HO | | |
| | (2) Dont { produits de locations immobilières produits d'exploitation affrétés à des exercices antérieurs (à détailler au (8) ci-dessous) | HY | | |
| | | IG | | |
| | (3) Dont { - Crédit-bail mobilier * - Crédit-bail immobilier | HP | 11 128 | 27 953 |
| | | HQ | | |
| | (4) Dont charges d'exploitation affrétées à des exercices antérieurs (à détailler au (8) ci-dessous) | IH | | |
| | (5) Dont produits concernant les entreprises liées | IJ | | 5 190 507 |
| | (6) Dont intérêts concernant les entreprises liées | IK | | 92 105 |
| | (6bis) Dont dons faits aux organismes d'intérêt général (art. 238 bis du C.G.I.) | HX | | |
| | (6ter) Dont amortissement des souscriptions dans des PME innovantes (art. 217 octies) Dont amortissement exceptionnel de 25% des constructions nouvelles (art. 39 quinquies D) | RC | | |
| | | RD | | |
| | (9) Dont transferts de charges | A1 | 4 537 | 2 797 |
| | (10) Dont cotisations personnelles de l'exploitant (13) | A2 | | |
| (11) Dont redevances pour concessions de brevets, de licences (produits) | A3 | | | |
| (12) Dont redevances pour concessions de brevets, de licences (charges) | A4 | | | |
| (13) Dont primes et cotisations complémentaires personnelles : facultatives A6 obligatoires A9 | | | | |
| (7) Détail des produits et charges exceptionnels (Si le nombre de lignes est insuffisant, reproduire le cadre (7) et le joindre en annexe) : | | | Exercice N | |
| PCEA | | | Charges exceptionnelles | Produits exceptionnels |
| SUBVENTION INVST | | | | 844 450 |
| AAR + REMBT FRAIS | | | | 1 750 |
| VNC | | | 26 129 | 16 278 |
| CHARGES S/ EX ANTERIEUR | | | 4 187 | |
| (8) Détail des produits et charges sur exercices antérieurs : | | | Exercice N | |
| | | | Charges antérieures | Produits antérieurs |
| | | | | |
| | | | | |
| | | | | |

* Des explications concernant cette rubrique sont données dans la notice n° 2052

LIASSE FISCALE SAS VALECO 2019

N° 2065-SD (2020)

Direction Générale des Finances Publiques **IMPOT SUR LES SOCIETES** Timbre à date du service

Exercice ouvert le **01012019** et clos le **31122019** Régime simplifié d'imposition Régime réel normal

Déclaration souscrite pour le résultat d'ensemble de groupe Si PME innovante Si option pour le régime optionnel de taxation au tonnage art. 209-O B (entreprises de transport maritime)

Adresse du service ou doit être déposée cette déclaration : SIE de Montpellier 1
40 Rue de Louvois
CS 80001
34181 MONTPELLIER CEDEX4

Adresse du déclarant (quand celle-ci est différente de l'adresse du destinataire) et/ou adresse du siège social si elle est différente du principal établissement :

A IDENTIFICATION

SAS VALECO
188 RUE MAURICE BEJART

Identification du destinataire : 34080 MONTPELLIER

Insp. IFU N° dossier 4213794600031 N° Siret

B ACTIVITE

Activités exercées (souligner l'activité principale) : **GESTION DE FONDS**

Si vous avez changé d'activité, cochez la case

REGIME FISCAL DES GROUPES

Les entreprises placées sous le régime des groupes de sociétés, doivent déposer cette déclaration en deux exemplaires. (Article 223 A à U du CGI)

- Date d'entrée dans le groupe de la société déclarante : 01012001

- Pour les sociétés filiales, désignation, adresse du lieu d'imposition et n° d'identification de la société mère

SAS VALECO SIE MONTPELLIER 1
34181 MONTPELLIER CEDEX 1

n° SIRET 4213794600031

C RECAPITULATION DES ELEMENTS D'IMPOSITION (cf notice)

| | | | | | |
|--|--|--|--|--|------------------|
| 1 Résultat fiscal | Bénéfice imposable au taux de 33,1/3 % ou au taux de 31 % | Bénéfice imposable au taux de 28% | Bénéfice imposable au taux de 15% | Déficit (report de la ligne XO du 2058A ou 372 du 2033B) | 2 624 169 |
| 2 Plus-values | Plus-values à long terme imposables au taux de 15% | Plus-values à long terme imposables au taux de 19% | Plus-values à long terme imposables au taux de 9% | Plus-values exonérées art.238 quinquièmes | 9 794 |
| 3 Abattements et exonérations | notamment en faveur des entreprises nouvelles ou implantées en zones d'entreprises ou zones franches | | | | |
| Entreprises nouvelles et les art. 44 sexies <input type="checkbox"/> Jeunes entreprises innovantes <input type="checkbox"/> Zones franches urbaines art.44 octies A <input type="checkbox"/> Pôles de compétitivité <input type="checkbox"/> Entreprises nouvelles art.44 septies <input type="checkbox"/> Zones franches d'activité art.44 quaterdecies <input type="checkbox"/> Zone de développement prioritaire art. 44 septidécies <input type="checkbox"/> Zone de restructuration de la défense art.44 testées <input type="checkbox"/> Bassins urbains à dynamiser (BUD) art.44 seulescies <input type="checkbox"/> Sociétés d'investissements immobiliers cotées <input type="checkbox"/> Bénéfice ou déficit exonéré (indiquer + ou - selon le cas) <input type="checkbox"/> Plus-values exonérées relevant du taux à 15% <input type="checkbox"/> | | | | | |
| 4 Option pour le crédit d'impôt outre-mer dans le secteur productif art. 244 quater W <input type="checkbox"/> | | | | | |
| D IMPUTATIONS (cf la notice de la déclaration 2065) Les crédits d'impôt indiqués aux 1 et 2 ci-dessous ne sont imputables que pour partie s'ils n'ont pas été comptabilisés par l'entreprise (66,66 %). | | | | | |
| 1 Au titre des revenus mobiliers de source française ou étrangère, ayant donné lieu à la délivrance d'un certificat de crédit d'impôt | | | | | |
| 2 Au titre des revenus auxquels est attaché, en vertu d'une convention fiscale conclue avec un Etat étranger, un territoire ou une collectivité territoriale d'Outre-Mer, un crédit d'impôt représentatif de l'impôt de cet Etat, territoire ou collectivité. Total figurant en cartouche au cadre VII de l'imprimé n° 2066. | | | | | |
| E CONTRIBUTION ANNUELLE SUR LES REVENUS LOCATIFS (cf notice) Recettes nettes soumises à la contribution 2,50 % | | | | | |
| F ENTREPRISES SOUMISES OU DESIGNÉES AU DÉPÔT DE LA DÉCLARATION PAYS PAR PAYS | | | | | |
| 1- Si vous êtes l'entreprise tête de groupe soumise à l'obligation de dépôt de la déclaration pays par pays n°2258-SD (article 223 quinquièmes C-I-1 du CGI) <input type="checkbox"/> | | | | | |
| 2- Si vous êtes la société tête de groupe et que vous avez désigné une autre entité du groupe pour souscrire la déclaration n° 2258-SD, indiquer le nom, adresse et numéro d'identification fiscale de l'entité désignée : | | | | | |
| 3- Si vous êtes l'entreprise désignée au dépôt de la déclaration n° 2258-SD par la société tête de groupe (art. 223 quinquièmes C-I-2) <input type="checkbox"/> | | | | | |
| Dans ce cas, veuillez indiquer le nom, adresse et numéro d'identification fiscale de la société tête de groupe : | | | | | |
| G COMPTABILITÉ INFORMATISÉE L'entreprise dispose-t-elle d'une comptabilité informatisée ? <input type="checkbox"/> Si oui, indication du logiciel utilisé : | | | | | |
| OGA/OMGA <input type="checkbox"/> Viseur conventionné <input type="checkbox"/> | | | | | |
| Nom, adresse, téléphone : Cabinet MENON Frédéric 395 RUE MAURICE BEJART 34080 MONTPELLIER 0499614040 | | | | | |
| - Professionnel de l'expertise comptable : S | | | | | |
| - Conseil : | | | | | |
| - CGA/OMGA ou viseur conventionné : N° d'agrément | | | | | |
| A MONTPELLIER le 06052020 | | | Signature et qualité du déclarant M DAUMART F PRESIDENT | | |

MINISTÈRE DE L'ÉCONOMIE ET DES COMPTES PUBLICS

| | | | | | | | | | | |
|---|---|---|---|--|----------------|--|----------------|------------------------------|-------------------------|----------------|
| Formulaire obligatoire (art. 223 du Code général des impôts) | | IMPOT SUR LES SOCIETES ANNEXE A LA DECLARATION N° 2065 | | | | N° 2065 Bis-SD (2020) | | | | |
| (À ne remplir que sur les exemplaires "en continu") | | | | | | | | | | |
| Désignation de l'entreprise et date de clôture de l'exercice | | SAS VALECO 31122019 | | | | | | | | |
| H REPARTITION DES PRODUITS DES ACTIONS ET PARTS SOCIALES, AINSI QUE DES REVENUS ASSIMILES DISTRIBUES | | | | | | | | | | |
| 1. Montant global brut des distributions correspondant aux intérêts, dividendes, revenus et autres produits des actions et parts sociales payables aux associés, actionnaires et porteurs de parts | | Payées par la société elle-même | | (a) | | | | | | |
| | | Payées par un établissement chargé du service des titres | | (b) | | | | | | |
| 2. Montant des distributions correspondant à des rémunérations ou avantages dont la société ne désigne pas le (les) bénéficiaire(s) | | | | (c) | | | | | | |
| 3. Montant des prêts, avances ou acomptes consentis aux associés, actionnaires et porteurs de parts, soit directement, soit par personnes interposées | | | | (d) | | | | | | |
| 4. Montant des distributions autres que celles visées en (a),(b),(c) et (d) ci-dessus | | | | (e) | | | | | | |
| | | | | (f) | | | | | | |
| | | | | (g) | | | | | | |
| (A préciser par nature sur les lignes e à h) | | | | (h) | | | | | | |
| 5. Montant des revenus distribués éligibles à l'abattement de 40% prévu au 2° du 3 de l'article 158 du CGI | | | | (i) | | | | | | |
| 6. Montant des revenus distribués non éligibles à l'abattement de 40% prévu au 2° du 3 de l'article 158 du CGI | | | | (j) | | | | | | |
| 7. Montant des revenus répartis | | | | total (a à h) | | | | | | |
| I REMUNERATIONS NETTES VERSEES AUX MEMBRES DE CERTAINES SOCIETES | | | | | | | | | | |
| Nom, prénoms, domicile et qualité (art. 48-1 à 6 ans. III au CGI). - SARL - tous les associés ; - SCA - associés gérants ; - SNC ou SCS - associés en nom ou commandités ; - SEP et sté de copropriétaires de navires - associés, gérants ou coparticipants | Pour les SARL Nombre de parts sociales appartenant à chaque associé en qualité de propriétaire ou en tant qu'associé | Année au cours de laquelle le versement a été effectué | Sommes versées, au cours de la période retenue pour l'assiette de l'impôt sur les sociétés, à chaque associé, gérant ou non, désigné col. 1, à titre de traitements, émoluments, indemnités, remboursements forfaitaires de frais ou autres rémunérations de ses fonctions dans la société. | | | | | Montant des sommes versées : | | |
| | | | à titre de traitements émoluments et indemnités proprement dits | à titre de frais de représentation, de mission et de déplacement | | à titre de frais professionnels autres que ceux visés dans les colonnes 5 et 6 | | | Indemnités forfaitaires | Remboursements |
| | | | | Indemnités forfaitaires | Remboursements | Indemnités forfaitaires | Remboursements | | | |
| | | | | 5 | 6 | 7 | 8 | | | |
| 1 | 2 | 3 | 4 | 5 | 6 | 7 | 8 | | | |
| | | | | | | | | | | |
| | | | | | | | | | | |
| | | | | | | | | | | |
| | | | | | | | | | | |
| | | | | | | | | | | |
| | | | | | | | | | | |
| | | | | | | | | | | |
| | | | | | | | | | | |
| | | | | | | | | | | |
| | | | | | | | | | | |
| | | | | | | | | | | |
| | | | | | | | | | | |
| | | | | | | | | | | |
| | | | | | | | | | | |
| | | | | | | | | | | |
| | | | | | | | | | | |

| Formulaire obligatoire (art. 223 du Code général des impôts) | | IMPOT SUR LES SOCIETES ANNEXE A LA DECLARATION N° 2065 | N° 2065 Bis-SD (SUITE) (2020) |
|--|--|---|----------------------------------|
| (A ne remplir que sur les exemplaires "en continu") | | | |
| Désignation de l'entreprise et Date de clôture de l'exercice | | SAS VALECO 31122019 | |
| J | DIVERS | NOM ET ADRESSE DU PROPRIETAIRE DU FONDS (en cas de gérance libre) | |
| ADRESSES DES AUTRES ETABLISSEMENTS (Si ce cadre est insuffisant, joindre un état du même modèle) | | | |
| CADRE NE CONCERNANT QUE LES ENTREPRISES PLACEES SOUS LE REGIME SIMPLIFIE D'IMPOSITION | | | |
| REMUNERATIONS | <small>Montant brut des salaires abstraction faite des sommes comprises dans les DSN et versées aux apprentis sous contrat et aux handicapés, figurant sur les DSN de 2019-montant total des bases imposables. Ils doivent être majorés, le cas échéant, des indemnités courées de la base sur les salaires, telles notamment les sommes portées au titre de la contribution de l'employeur à l'acquisition des chèques-vacances par les salariés.</small> | | |
| | Rétrocessions d'honoraires, de commissions et de courtages | | |
| CE CADRE NE CONCERNE QUE LES ENTREPRISES PLACEES SOUS LE REGIME SIMPLIFIE D'IMPOSITION MOINS-VALUES A LONG TERME (MVL) (voir les explications figurant sur la notice) | | | |
| | Taux de 15 % (art. 219 I a 1 ^{er} et a 4 ^{ème} du CGI) | | |
| MVL restant à reporter à l'ouverture de l'exercice | | | |
| MVL imputée sur les PVL de l'exercice | | | |
| MVL réalisée au cours de l'exercice | | | |
| MVL restant à reporter | | | |

1 BILAN - ACTIF

DGFIP N° 2050 2020

Formulaire obligatoire (article 53 A du code général des impôts)

| | | | | | | | | |
|---|---|---|----------------------------------|-------------------------|------------------|-------------------|-------------------|------------|
| Designation de l'entreprise : SAS VALECO | | Durée de l'exercice exprimée en nombre de mois * 12 | | | | | | |
| Adresse de l'entreprise : 188 RUE MAURICE BEJART | | Durée de l'exercice précédent * 12 | | | | | | |
| Numéro SIRET * 4 2 1 3 7 7 9 4 6 0 0 0 3 1 | | | Néant <input type="checkbox"/> * | | | | | |
| | | Exercice N, clos le, 31/12/2019 | N-1, 31/12/2018 | | | | | |
| | | Part 1 | Amortissements, provisions 2 | | | | | |
| | | | Net 3 | | | | | |
| | | | Net 4 | | | | | |
| Capital souscrit non appelé (I) | | AA | | | | | | |
| ACTIF IMMOBILISE * | IMMOBILISATIONS INCORPORELLES | Frais d'établissement * | AB | AC | | | | |
| | | Frais de développement * | CX | CQ | | | | |
| | | Concessions, brevets et droits similaires | AF | 153 646 | AC | 91 083 | 62 563 | 29 776 |
| | | Fonds commercial (1) | AH | 110 000 | AI | 4 003 | 105 997 | |
| | | Autres immobilisations incorporelles | AJ | 62 528 | AK | | 62 528 | 73 065 |
| | | Avances et acomptes sur immobilisations incorporelles | AL | | AM | | | |
| | IMMOBILISATIONS CORPORELLES | Terrains | AN | | AC | | | |
| | | Constructions | AP | 1 707 509 | AC | 509 904 | 1 197 605 | 1 270 921 |
| | | Installations techniques, matériel et outillage industriels | AR | 265 515 | AS | 58 467 | 207 048 | 222 024 |
| | | Autres immobilisations corporelles | AT | 1 902 469 | AU | 561 043 | 1 341 426 | 403 054 |
| | | Immobilisations en cours | AV | 43 344 | AW | | 43 344 | 42 235 |
| | | Avances et acomptes | AX | | AY | | | |
| | IMMOBILISATIONS FINANCIERES (D) | Participations évaluées selon la méthode de mise en équivalence | CS | | CT | | | |
| | | Autres participations | CU | 14 595 387 | CV | 85 901 | 14 509 486 | 8 697 995 |
| | | Créances rattachées à des participations | BE | | BC | | | |
| | | Autres titres immobilisés | BD | 22 057 837 | BE | | 22 057 837 | 22 888 783 |
| Prêts | | BF | | BG | | | | |
| Autres immobilisations financières * | | BH | 1 211 880 | BI | | 1 211 880 | 1 746 397 | |
| TOTAL (II) | | BJ | 42 110 115 | BK | 1 310 400 | 40 799 715 | 35 374 248 | |
| ACTIF CIRCULANT | STOCKS * | Matières premières, approvisionnements | BL | BM | | | | |
| | | En cours de production de biens | BN | 617 391 | BC | 499 618 | 117 773 | 65 913 |
| | | En cours de production de services | BP | | BQ | | | |
| | | Produits intermédiaires et finis | BR | | BS | | | |
| | | Marchandises | BT | | BU | | | |
| | Avances et acomptes versés sur commandes | BV | | BW | | | | |
| | CRÉANCES | Clients et comptes rattachés (3) * | BX | 3 271 221 | BY | | 3 271 221 | 3 617 984 |
| | | Autres créances (3) | BZ | 42 223 248 | CA | 2 260 303 | 39 962 945 | 36 225 848 |
| | DIVERS | Capital souscrit et appelé, non versé | CE | | CC | | | |
| | | Valeurs mobilières de placement (dont actions propres :) | CD | | CE | | | |
| Disponibilités | | CF | 10 714 439 | CG | | 10 714 439 | 6 200 444 | |
| Comptes de régularisation | Charges constatées d'avance (3) * | CH | 104 150 | CI | | 104 150 | 144 738 | |
| | TOTAL (III) | CJ | 56 930 449 | CK | 2 759 921 | 54 170 528 | 46 254 927 | |
| | Frais d'émission d'emprunt à étaler (IV) | CW | | | | | | |
| | Primes de remboursement des obligations (V) | CM | | | | | | |
| Ecarts de conversion actif * (VI) | CN | 3 251 | | | 3 251 | 50 102 | | |
| TOTAL GENERAL (I à VI) | | CO | 99 043 815 | LA | 4 070 321 | 94 973 494 | 81 679 277 | |
| Renvois : (1) Dont droit au bail: 110 000 | | (2) Part à moins d'un an des immobilisations financières nettes | CP | (3) Part à plus d'un an | CR | 36 311 459 | | |
| Clause de réserve de propriété * | Immobilisations | Stocks : | | Créances : | | | | |

* Des explications concernant cette rubrique sont données dans la notice n° 2002

Formulaire obligatoire (article 53 A du Code général des impôts)

2 BILAN - PASSIF avant répartition

DCFiP N° 2051 2020

| Désignation de l'entreprise <u>SAS VALECO</u> | | Néant <input type="checkbox"/> * | | |
|--|---|----------------------------------|--------------------|-------------------|
| | | Exercice N | Exercice N-1 | |
| CAPITAUX PROPRES | Capital social ou individuel (1) * (Dont versé : 11 260 449) | DA | 11 260 449 | 11 192 751 |
| | Primes d'émission, de fusion, d'apport, ... | DB | 21 392 989 | 17 821 196 |
| | Ecarts de réévaluation (2) * (dont écart d'équivalence <input type="checkbox"/> EK) | DC | | |
| | Réserve légale (3) | DD | 1 843 260 | 1 843 260 |
| | Réserves statutaires ou contractuelles | DE | | |
| | Réserves réglementées (3)* (Dont réserve spéciale des provisions pour fluctuation des cours <input type="checkbox"/> B1) | DF | | |
| | Autres réserves (Dont réserve relative à l'achat d'œuvres originales d'artistes vivants* <input type="checkbox"/> EJ) | DG | | |
| | Report à nouveau | DH | 37 616 105 | 27 647 021 |
| | RESULTAT DE L'EXERCICE (bénéfice ou perte) | DI | (1 093 587) | 9 969 084 |
| | Subventions d'investissement | DJ | 28 000 | 29 750 |
| | Provisions réglementées * | DK | 4 391 | |
| | TOTAL (I) | DL | 71 051 607 | 68 503 062 |
| Autres fonds propres | Produit des émissions de titres participatifs | DM | | |
| | Avances conditionnées | DN | | |
| | TOTAL (II) | DO | | |
| Provisions pour risques et charges | Provisions pour risques | DP | 573 946 | 50 102 |
| | Provisions pour charges | DQ | | |
| | TOTAL (III) | DR | 573 946 | 50 102 |
| DETTES (4) | Emprunts obligataires convertibles | DS | | |
| | Autres emprunts obligataires | DT | | |
| | Emprunts et dettes auprès des établissements de crédit (5) | DU | 3 951 996 | 3 791 805 |
| | Emprunts et dettes financières divers (Dont emprunts participatifs <input type="checkbox"/> EI) | DV | 16 986 271 | 5 484 069 |
| | Avances et acomptes reçus sur commandes en cours | DW | | |
| | Dettes fournisseurs et comptes rattachés | DX | 714 007 | 1 573 970 |
| | Dettes fiscales et sociales | DY | 1 282 923 | 1 720 130 |
| | Dettes sur immobilisations et comptes rattachés | DZ | 45 579 | 411 |
| Autres dettes | EA | 51 529 | 28 928 | |
| Compte régul. | EB | 230 216 | 526 799 | |
| TOTAL (IV) | EC | 23 262 522 | 13 126 113 | |
| Ecarts de conversion passif * | ED | 85 420 | | |
| TOTAL GENERAL (I à V) | EE | 94 973 494 | 81 679 277 | |
| RENVUOS | (1) Ecart de réévaluation incorporé au capital | 1B | | |
| | (2) Dont { Réserve spéciale de réévaluation (1959) Ecart de réévaluation libre Réserve de réévaluation (1976) | 1C | | |
| | | 1D | | |
| | | 1E | | |
| | (3) Dont réserve spéciale des plus-values à long terme * | EF | | |
| (4) Dettes et produits constatés d'avance à moins d'un an | EG | 2 859 051 | 9 576 293 | |
| (5) Dont concours bancaires courants, et soldes créditeurs de banques et CCP | EH | 5 226 | 4 184 | |

* Des explications concernant cette rubrique sont données dans la notice n° 2032.

| | | 3 COMPTE DE RESULTAT DE L'EXERCICE (En liste) | | | DGFiP N° 2052 2020 | | |
|---|--|---|--|-------|--------------------|--------------------------------|------------------|
| Formulaire obligatoire article 13 A du Code général des impôts | | | | | | | |
| Désignation de l'entreprise : SAS VALECO | | | | | | Neant <input type="checkbox"/> | |
| | | Exercice N | | | Exercice (N-1) | | |
| | | France | Exportations et livraisons intracommunautaires | Total | | | |
| PRODUITS D'EXPLOITATION | Ventes de marchandises * | FA | FB | FC | | | |
| | Production vendue $\left\{ \begin{array}{l} \text{biens}^* \\ \text{services}^* \end{array} \right.$ | FD | FE | FF | 36 287 | 31 418 | |
| | | FG | FH | FI | 5 479 723 | 9 804 164 | |
| | Chiffres d'affaires nets * | EJ | EK | FL | 5 516 010 | 9 835 582 | |
| | Production stockée * | | | FM | 62 261 | 109 259 | |
| | Production immobilisée * | | | FN | | | |
| | Subventions d'exploitation | | | FO | 3 000 | 2 077 | |
| | Reprises sur amortissements et provisions, transfert de charges * (9) | | | FP | 494 794 | 4 537 | |
| | Autres produits (1) (11) | | | FQ | 22 471 | 1 187 | |
| | Total des produits d'exploitation (2) (I) | | | | FR | 6 098 537 | 9 952 641 |
| CHARGES D'EXPLOITATION | Achats de marchandises (y compris droits de douane) * | | | FS | | | |
| | Variation de stock (marchandises) * | | | FT | | | |
| | Achats de matières premières et autres approvisionnements (y compris droits de douane) * | | | FU | | | |
| | Variation de stock (matières premières et approvisionnements) * | | | FV | | | |
| | Autres achats et charges externes (3) (6 bis) * | | | FW | 3 922 241 | 4 014 555 | |
| | Impôts, taxes et versements assimilés * | | | FX | 190 539 | 206 676 | |
| | Salaires et traitements * | | | FY | 2 891 690 | 1 764 148 | |
| | Charges sociales (10) | | | FZ | 1 196 823 | 804 866 | |
| | DOTATIONS D'EXPLOITATION | Sur immobilisations $\left\{ \begin{array}{l} \text{- dotations aux amortissements}^* \\ \text{- dotations aux provisions} \end{array} \right.$ | | | GA | 318 571 | 242 966 |
| | | | | | GB | | |
| | | Sur actif circulant : dotations aux provisions * | | | GC | 499 618 | 50 824 |
| | | Pour risques et charges : dotations aux provisions | | | GD | | |
| | Autres charges (12) | | | GE | 22 575 | 3 242 | |
| Total des charges d'exploitation (4) (II) | | | | GF | 9 042 058 | 7 087 276 | |
| 1 - RESULTAT D'EXPLOITATION (I-II) | | | | GG | (2 943 522) | 2 865 365 | |
| opérations en commun | Bénéfice attribué ou perte transférée * (III) | | | GH | | | |
| | Perte supportée ou bénéfice transféré * (IV) | | | GI | | | |
| PRODUITS FINANCIERS | Produits financiers de participations (5) | | | GJ | 1 860 120 | 4 400 220 | |
| | Produits des autres valeurs mobilières et créances de l'actif immobilisé (5) | | | GK | 1 743 004 | 1 634 478 | |
| | Autres intérêts et produits assimilés (5) | | | GL | 830 570 | 601 392 | |
| | Reprises sur provisions et transferts de charges | | | GM | 72 097 | 1 941 189 | |
| | Différences positives de change | | | GN | 4 | 194 | |
| | Produits nets sur cessions de valeurs mobilières de placement | | | GO | | | |
| Total des produits financiers (V) | | | | GP | 4 505 795 | 8 577 472 | |
| CHARGES FINANCIERS | Dotations financières aux amortissements et provisions * | | | GQ | 2 171 702 | 135 593 | |
| | Intérêts et charges assimilées (6) | | | GR | 678 447 | 526 414 | |
| | Différences négatives de change | | | GS | 17 763 | 1 531 | |
| | Charges nettes sur cessions de valeurs mobilières de placement | | | GT | | | |
| Total des charges financières (VI) | | | | GU | 2 867 911 | 663 538 | |
| 2 - RESULTAT FINANCIER (V - VI) | | | | GV | 1 637 884 | 7 913 934 | |
| 3 - RESULTAT COURANT AVANT IMPOTS (I - II + III - IV + V - VI) | | | | GW | (1 305 638) | 10 779 299 | |

(RENVIS : voir tableau n° 2053) * Des explications concernant cette rubrique sont données dans la notice n° 2012.

Formulaire obligatoire (article 53 A du Code général des impôts)

4 COMPTE DE RESULTAT DE L'EXERCICE (Suite)

DGFIP N° 2053 2020

| Designation de l'entreprise <u>SAS VALECO</u> | | Néant <input type="checkbox"/> * | |
|--|--|--|--------------------|
| | | Exercice N | Exercice N-1 |
| PRODUITS EXCEPTIONNELS | Produits exceptionnels sur opérations de gestion | HA | 16 278 |
| | Produits exceptionnels sur opérations en capital * | HB | 1 287 150 |
| | Reprises sur provisions et transferts de charges | HC | |
| | Total des produits exceptionnels (7) (VII) | HD | 1 287 150 |
| CHARGES EXCEPTIONNELLES | Charges exceptionnelles sur opérations de gestion (6 bis) | HE | 135 |
| | Charges exceptionnelles sur opérations en capital * | HF | 1 270 485 |
| | Dotations exceptionnelles aux amortissements et provisions (6 ter) | HG | 5 441 |
| | Total des charges exceptionnelles (7) (VIII) | HH | 1 276 061 |
| 4 - RESULTAT EXCEPTIONNEL (VII - VIII) | | HI | 11 089 |
| Participation des salariés aux résultats de l'entreprise (IX) | HJ | 235 141 | 212 187 |
| Impôts sur les bénéfices * (X) | HK | (436 102) | 1 430 190 |
| TOTAL DES PRODUITS (I + III + V + VII) | | HL | 11 891 482 |
| TOTAL DES CHARGES (II + IV + VI + VIII + IX + X) | | HM | 12 986 069 |
| 5 - BENEFICE OU PERTE (Total des produits - Total des charges) | | HN | (1 093 587) |
| REVENUS | (1) Dont produits nets partiels sur opérations à long terme | HO | |
| | (2) Dont { produits de locations immobilières | HY | |
| | { produits d'exploitation affrents à des exercices antérieurs (à détailler au (8) ci-dessous) | IG | |
| | (3) Dont { - Crédit-bail mobilier * | HP | 7 844 |
| | { - Crédit-bail immobilier | HQ | 11 128 |
| | (4) Dont charges d'exploitation affrents à des exercices antérieurs (à détailler au (8) ci-dessous) | IH | |
| | (5) Dont produits concernant les entreprises liées | IJ | |
| | (6) Dont intérêts concernant les entreprises liées | IK | |
| | (6bis) Dont dons faits aux organismes d'intérêt général (art. 238 bis du C.G.I.) | HX | |
| | (6ter) Dont amortissement des souscriptions dans des PME innovantes (art. 217 octies) | RC | |
| | Dont amortissement exceptionnel de 25% des constructions nouvelles (art. 39 quinquies D) | RD | |
| | (9) Dont transferts de charges | A1 | 5 578 |
| | (10) Dont cotisations personnelles (dont montant des cotisations sociales obligatoires hors CSG/CRDS) de l'exploitant (15) | A5 | |
| (11) Dont redevances pour concessions de brevets, de licences (produits) | A3 | | |
| (12) Dont redevances pour concessions de brevets, de licences (charges) | A4 | | |
| (13) Dont primes et cotisations sociales personnelles facultatives A6 obligatoires A9 | | | |
| dont cotisations facultatives Madelin A7 | | dont cotisations facultatives aux nouveaux plans d'épargne retraite A8 | |
| (7) Détail des produits et charges exceptionnels (Si le nombre de lignes est insuffisant, reproduire le cadre (7) et le joindre en annexe) | Exercice N | | |
| | Charges exceptionnelles | Produits exceptionnels | |
| PCEA / VNC | 1 270 485 | 1 280 626 | |
| SUBVENTION INVST | | 1 750 | |
| AMENDES | 135 | | |
| AMT EXCEPT ET DERO | 5 441 | | |
| SOLDE C/PTE | | 4 773 | |
| (8) Détail des produits et charges sur exercices antérieurs : | Exercice N | | |
| | Charges antérieures | Produits antérieurs | |
| | | | |
| | | | |
| | | | |

* Des explications concernant cette rubrique sont données dans la notice n° 2032.

LIASSE FISCALE SAS VALECO 2020

N° 2065-SD (2020)

Direction Générale des Finances Publiques **IMPOT SUR LES SOCIETES** Timbre à date du service

Exercice ouvert le **01012020** et clos le **31122020** Régime simplifié d'imposition Régime réel normal

Déclaration souscrite pour le résultat d'ensemble de groupe Si PME innovante Si option pour le régime optionnel de taxation au tonnage art. 209-O B (entreprises de transport maritime)

Adresse du service ou doit être déposée cette déclaration : SIE de Montpellier I
40 Rue de Louvois
CS 80001
34181 MONTPELLIER CEDEX4

Adresse du déclarant (quand celle-ci est différente de l'adresse du destinataire) et/ou adresse du siège social si elle est différente du principal établissement :

A IDENTIFICATION

Identification du destinataire : **SAS VALECO**
188 RUE MAURICE BEJART
34080 MONTPELLIER

| | | |
|-----------|------------|-----------------------|
| Insp. IFU | N° dossier | N° Siret |
| | | 42137794600031 |

B ACTIVITE

Activités exercées (souligner l'activité principale) : **GES TION DE FONDS**

Si vous avez changé d'activité, cochez la case

REGIME FISCAL DES GROUPES

Les entreprises placées sous le régime des groupes de sociétés, doivent déposer cette déclaration en deux exemplaires. (Article 223 A à U du CGI)

- Date d'entrée dans le groupe de la société déclarante : **01012001**

- Pour les sociétés filiales, désignation, adresse du lieu d'imposition et n° d'identification de la société mère.

| | |
|------------|---------------------------|
| SAS VALECO | SIE MONTPELLIER I |
| | 34181 MONTPELLIER CEDEX I |

n° SIRET : **4 2 1 3 7 7 9 4 6 0 0 0 3 1**

C RECAPITULATION DES ELEMENTS D'IMPOSITION (cf.notice)

| | | | | | |
|--|--|---|---|--|----------------|
| 1 Résultat fiscal | Bénéfice imposable au taux de 33,33% ou au taux de 31% | Bénéfice imposable au taux de 28% | Bénéfice imposable au taux de 15% | Déficit (report de la ligne XO du 2038A ou 372 du 2033B) | 849 641 |
| Résultat net de cession, de concession ou de sous-concession des brevets et droits de propriété industrielle assimilés imposable au taux de 10% | | | | | |
| 2 Plus-values | Plus-values à long terme imposables au taux de 15% | | | | |
| Plus-values à long terme imposables au taux de 19% | Autres plus-values imposables au taux de 19% | Plus-values à long terme imposables au taux de 0% | Plus-values exonérées art.238 quinquièmes | | |
| 3 Abattements et exonérations notamment en faveur des entreprises nouvelles ou implantées en zones d'entreprises ou zones franches (cocher la case selon le cas). Ces montants ne doivent pas être retranchés des résultats mentionnés en C-1 et C-2 | | | | | |
| Entreprises nouvelles art. 44 sexies <input type="checkbox"/> | Jeunes entreprises innovantes <input type="checkbox"/> | Zones franches urbaines art 44 octies A <input type="checkbox"/> | Pôle de compétitivité <input type="checkbox"/> | | |
| Entreprises nouvelles art.44 septies <input type="checkbox"/> | Zones franches d'activité art 44 quaterdecies <input type="checkbox"/> | Zone de développement prioritaire art. 44 septidécies <input type="checkbox"/> | Zone de restructuration de la défense art 44 terdecies <input type="checkbox"/> | | |
| Bassins urbains à dynamiser (BUD) art 44 sexdecies <input type="checkbox"/> | Sociétés d'investissements immobiliers cotées <input type="checkbox"/> | Bénéfice ou déficit exonéré (indiquer + ou - selon le cas) <input type="checkbox"/> | Autres dispositifs <input type="checkbox"/> | | |
| Plus-values exonérées relev art du taux à 15% <input type="checkbox"/> | | | | | |
| 4 Option pour le crédit d'impôt outre-mer dans le secteur productif (art. 244 quater W) <input type="checkbox"/> | | | | | |
| D IMPUTATIONS (cf la notice de la déclaration 2065) Les crédits d'impôt indiqués aux 1 et 2 ci-dessous ne sont imputables que pour partie s'ils n'ont pas été comptabilisés par l'entreprise (66,66 %) | | | | | |
| 1 Au titre des revenus mobiliers de source française ou étrangère, ayant donné lieu à la délivrance d'un certificat de crédit d'impôt Impôt déjà versé au Trésor (Crédit d'impôt) indiqué sur les certificats joints au relevé de solde d'impôt ou les sociétés ou afférent aux primes de remboursement | | | | | |
| 2 Au titre des revenus auxquels est attaché, en vertu d'une convention fiscale conclue avec un Etat étranger, un territoire ou une collectivité territoriale d'Outre-Mer, un crédit d'impôt représentatif de l'impôt de cet Etat, territoire ou collectivité. Total figurant en cartouche au cadre VII de l'imprimé n° 2066 | | | | | |
| E CONTRIBUTION ANNUELLE SUR LES REVENUS LOCATIFS (cf. notice) Recettes nettes soumises à la contribution 2,50 % <input type="checkbox"/> | | | | | |
| F ENTREPRISES SOUMISES OU DESIGNÉES AU DÉPÔT DE LA DÉCLARATION PAYS PAR PAYS | | | | | |
| 1- Si vous êtes l'entreprise tête de groupe soumise à l'obligation de dépôt de la déclaration pays par pays n°2258-SD (article 223 quinquièmes C-I-1 du CGI) <input type="checkbox"/> | | | | | |
| 2- Si vous êtes la société tête de groupe et que vous avez désigné une autre entité du groupe pour souscrire la déclaration n° 2258-SD, indiquer le nom, adresse et numéro d'identification fiscale de l'entité désignée : | | | | | |
| 3- Si vous êtes l'entreprise désignée au dépôt de la déclaration n° 2258-SD par la société tête de groupe (art. 223 quinquièmes C-I-2) <input type="checkbox"/> | | | | | |
| Dans ce cas, veuillez indiquer le nom, adresse et numéro d'identification fiscale de la société tête de groupe : | | | | | |
| G COMPTABILITÉ INFORMATISÉE L'entreprise dispose-t-elle d'une comptabilité informatisée ? OUI Si oui, indication du logiciel utilisé COALA | | | | | |
| OGA/OMGA <input type="checkbox"/> Viseur conventionné <input type="checkbox"/> | | | | | |
| Nom, adresse, téléphone : | | | | | |
| - Professionnel de l'expertise comptable : Cabinet MENON Frédéric 395 RUE MAURICE BEJART 0499614040 | | | | | |
| S 34080 MONTPELLIER | | | | | |
| - Conseil : | | | | | |
| - CGA/OMGA ou viseur conventionné : N° d'agrément <input type="checkbox"/> | | | | | |
| A MONTPELLIER , le 21022021 Signature et qualité du déclarant M DAUMART F PRESIDENT | | | | | |

| | | |
|---|--|---|
| Formulaire obligatoire (art. 223 du Code général des impôts) | IMPOT SUR LES SOCIETES ANNEXE A LA DECLARATION N° 2065 | N° 2065 Bis-SD (SUITE) (2020) |
| (À ne remplir que sur les exemplaires "en continu") | | |
| Désignation de l'entreprise et Date de clôture de l'exercice | SAS VALECO 31122020 | |
| J | DIVERS | |
| NOM ET ADRESSE DU PROPRIETAIRE DU FONDS (en cas de gérance libre) | | |
| ADRESSES DES AUTRES ETABLISSEMENTS (Si ce cadre est insuffisant, joindre un état du même modèle) | | |
| CADRE NE CONCERNANT QUE LES ENTREPRISES PLACEES SOUS LE REGIME SIMPLIFIE D'IMPOSITION | | |
| REMUNERATIONS | Montant brut des salaires abstraction faite des sommes comprises dans les DSN et versées aux apprentis sous contrat et aux handicapés, figurant sur les DSN de 2019, et dont le total des bases brutes fiscales. Ils doivent être majorés, le cas échéant, des indemnités exonérées de la taxe sur les salaires, telles notamment les sommes portées au titre de la contribution de l'employeur à l'acquisition des chèques-vacances par les salariés. | |
| | Rétrocessions d'honoraires, de commissions et de courtages | |
| CE CADRE NE CONCERNE QUE LES ENTREPRISES PLACEES SOUS LE REGIME SIMPLIFIE D'IMPOSITION MOINS-VALUES A LONG TERME (MVL) | | |
| (voir les explications figurant sur la notice) | | |
| | Taux de 15 % (art. 219 I a <i>ter</i> et a <i>quater</i> du CGI) | |
| MVL restant à reporter à l'ouverture de l'exercice | | |
| MVL imputée sur les PVL de l'exercice | | |
| MVL réalisée au cours de l'exercice | | |
| MVL restant à reporter | | |

① **BILAN - ACTIF**

DGFIP N° 2050 2020

Formulaire obligatoire (article 53 A du code général des impôts)

| Désignation de l'entreprise : SAS VALECO | | Durée de l'exercice exprimée en nombre de mois * 12 | | | |
|---|---|--|---------------------------------------|------------|------------|
| Adresse de l'entreprise : 188 RUE MAURICE BEJART 34080 MONTPELLIER | | Durée de l'exercice précédent * 12 | | | |
| Numéro SIRET * 4 2 1 3 7 7 9 4 6 0 0 0 3 1 | | | Néant <input type="checkbox"/> | | |
| | | Exercice N, clos le 31/12/2020 | | | |
| | | N-1 31/12/2019 | | | |
| | | Brut 1 | Amortissements créés, provisions 2 | | |
| | | Net 3 | Net 4 | | |
| Capital souscrit non appelé (I) | | AA | | | |
| ACTIF IMMOBILISE * | IMMOBILISATIONS INCORPORELLES | AB | AC | | |
| | Frais d'établissement * | | | | |
| | Frais de développement* | CX | CQ | | |
| | Concessions, brevets et droits similaires | AF 269 444 | AG 138 545 | 130 899 | 62 563 |
| | Fonds commercial (1) | AH 110 000 | AI 9 503 | 100 497 | 105 997 |
| | Autres immobilisations incorporelles | AJ 430 196 | AK | 430 196 | 62 528 |
| | Avances et acomptes sur immobilisations incorporelles | AL | AM | | |
| | IMMOBILISATIONS CORPORELLES | AN | AO | | |
| | Terrains | | | | |
| | Constructions | AP 1 707 509 | AP 583 219 | 1 124 290 | 1 197 605 |
| | Installations techniques, matériel et outillage industriels | AR 265 515 | AS 73 442 | 192 072 | 207 048 |
| | Autres immobilisations corporelles | AT 2 388 638 | AU 905 918 | 1 482 720 | 1 341 426 |
| | Immobilisations en cours | AV 43 344 | AW | 43 344 | 43 344 |
| | Avances et acomptes | AX | AY | | |
| IMMOBILISATIONS FINANCIERES (D) | CS | CT | | | |
| Participations évaluées selon la méthode de mise en équivalence | | | | | |
| Autres participations | CU 37 662 464 | CV 44 828 | 37 617 636 | 14 509 486 | |
| Créances rattachées à des participations | BE | BC | | | |
| Autres titres immobilisés | BD 20 896 956 | BE 20 896 956 | 20 896 956 | 22 057 837 | |
| Prêts | BF 86 212 463 | BG 86 212 463 | 86 212 463 | | |
| Autres immobilisations financières * | BH 890 660 | BI 890 660 | 890 660 | 1 211 880 | |
| TO TAL (II) | BJ 150 877 187 | BK 1 755 455 | 149 121 732 | 40 799 715 | |
| ACTIF CIRCULANT | STOCKS * | BL | BM | | |
| | Matières premières, approvisionnements | | | | |
| | En cours de production de biens | BN 69 303 | BO 69 303 | 69 303 | 117 773 |
| | En cours de production de services | BP | BQ | | |
| | Produits intermédiaires et finis | BR | BS | | |
| | Marchandises | BT | BU | | |
| | Avances et acomptes versés sur commandes | BV 2 553 | BW 2 553 | 2 553 | |
| | CRÉANCES | BX 8 299 847 | BY 8 299 847 | 8 299 847 | 3 271 221 |
| | Clients et comptes rattachés (3) * | BZ 44 251 391 | CA 2 749 392 | 41 501 999 | 39 962 945 |
| | Autres créances (3) | CB | CC | | |
| Capital souscrit et appelé, non versé | CD | CE | | | |
| DIVERS | CF 8 145 276 | CG 8 145 276 | 8 145 276 | 10 714 439 | |
| Valeurs mobilières de placement (dont actions propres :) | CH 87 045 | CI 87 045 | 87 045 | 104 150 | |
| Disponibilités | CJ 60 855 414 | CK 2 749 392 | 58 106 021 | 54 170 528 | |
| Charges constatées d'avance (3) * | CW | | | | |
| TO TAL (III) | CM | | | | |
| Frais d'émission d'emprunt à étaler (IV) | CN 92 388 | CO 92 388 | 92 388 | 3 251 | |
| Primes de remboursement des obligations (V) | CC | 1A 4 504 848 | 207 320 140 | 94 973 494 | |
| Ecarts de conversion actif * (VI) | CP 3 488 564 | CR 37 407 598 | 37 407 598 | | |
| TO TAL GENERAL (I à VI) | | | | | |
| Retenue : (1) Dont droit au bail: 110 000 | (2) Part à moins d'un an des immobilisations financières nettes | | | | |
| Clause de réserve de propriété: * | Immobilisations: | Stocks: | Créances: | | |

Des explications concernant cette rubrique sont données dans le notice n° 2019

② BILAN - PASSIF avant répartition

DGFIP N° 2051 2020

Formulaire obligatoire (article 53 A
du Code général des impôts)

| Désignation de l'entreprise SAS VALECO | | Néant <input type="checkbox"/> * | | |
|--|---|---|-------------------|--------------------|
| | | Exercice N | Exercice N-1 | |
| CAPITAUX PROPRES | Capital social ou individuel (1) * (Dont versé : 11 260 449) | DA | 11 260 449 | 11 260 449 |
| | Primes d'émission, de fusion, d'apport, ... | DB | 21 392 989 | 21 392 989 |
| | Ecart de réévaluation (2) * (dont écart d'équivalence <input type="checkbox"/> EK) | DC | | |
| | Réserve légale (3) | DD | 1 843 260 | 1 843 260 |
| | Réserves statutaires ou contractuelles | DE | | |
| | Réserves réglementées (3)* (Dont réserve spéciale des provisions pour fluctuation des cours <input type="checkbox"/> B1) | DF | | |
| | Autres réserves (Dont réserve relative à l'achat d'oeuvres originales d'artistes vivants* <input type="checkbox"/> EJ) | DG | | |
| | Report à nouveau | DH | 36 522 518 | 37 616 105 |
| | RESULTAT DE L'EXERCICE (bénéfice ou perte) | DI | 5 028 997 | (1 093 587) |
| | Subventions d'investissement | DJ | 26 250 | 28 000 |
| | Provisions réglementées * | DK | 31 080 | 4 391 |
| | TOTAL (I) | DL | 76 105 543 | 71 051 607 |
| | Autres fonds propres | Produit des émissions de titres participatifs | DM | |
| Avances conditionnées | | DN | | |
| TOTAL (II) | | DO | | |
| Provisions pour risques et charges | Provisions pour risques | DP | 844 618 | 573 946 |
| | Provisions pour charges | DQ | | |
| | TOTAL (III) | DR | 844 618 | 573 946 |
| DETTES (4) | Emprunts obligataires convertibles | DS | | |
| | Autres emprunts obligataires | DT | | |
| | Emprunts et dettes auprès des établissements de crédit (5) | DU | 3 525 872 | 3 951 996 |
| | Emprunts et dettes financières divers (Dont emprunts participatifs <input type="checkbox"/> EI) | DV | 121 492 240 | 16 986 271 |
| | Avances et acomptes reçus sur commandes en cours | DW | | |
| | Dettes fournisseurs et comptes rattachés | DX | 2 245 510 | 714 007 |
| | Dettes fiscales et sociales | DY | 2 773 818 | 1 282 923 |
| | Dettes sur immobilisations et comptes rattachés | DZ | 114 834 | 45 579 |
| Autres dettes | EA | | 51 529 | |
| Compte régul. | Produits constatés d'avance (4) | EB | 217 706 | 230 216 |
| TOTAL (IV) | EC | 130 369 980 | 23 262 522 | |
| | Ecart de conversion passif * (V) | ED | | 85 420 |
| TOTAL GENERAL (I à V) | EE | 207 320 140 | 94 973 494 | |
| RENVIS | (1) Ecart de réévaluation incorporé au capital | 1B | | |
| | (2) Dont { Réserve spéciale de réévaluation (1959) Ecart de réévaluation libre Réserve de réévaluation (1976) | 1C | | |
| | | 1D | | |
| | | 1E | | |
| | (3) Dont réserve spéciale des plus-values à long terme * | EF | | |
| | (4) Dettes et produits constatés d'avance à moins d'un an | EG | 20 494 886 | 2 859 051 |
| (5) Dont concours bancaires courants, et soldes créditeurs de banques et CCP | EH | 11 000 | 5 226 | |

* Des explications concernant cette rubrique sont données dans la notice n° 2032.

3

COMPTE DE RESULTAT DE L'EXERCICE (En liste)

DGFIP N° 2052 2020

Formulaire obligatoire (article 53 A
du Code général des impôts)

| Désignation de l'entreprise : SAS VALECO | | Exercice N | | | Exercice (N-1) | | |
|--|--|--|--|--------|--------------------|--------------------|------------------|
| | | France | Exportations et livraisons intracomunitaires | Total | | | |
| PRODUITS D'EXPLOITATION | Ventes de marchandises * | FA | FB | FC | | | |
| | Production vendue { biens* services* } | FD | 32 301 | FE | 32 301 | 36 287 | |
| | | FG | 7 111 952 | FH | 7 111 952 | 5 479 723 | |
| | Chiffres d'affaires nets* | FJ | 7 144 253 | FK | 7 144 253 | 5 516 010 | |
| | Production stockée * | | | FM | (548 088) | 62 261 | |
| | Production immobilisée * | | | FN | | | |
| | Subventions d'exploitation | | | FO | 4 000 | 3 000 | |
| | Reprises sur amortissements et provisions, transfert de charges * (9) | | | FP | 632 782 | 494 794 | |
| | Autres produits (1) (11) | | | FQ | 2 327 | 22 471 | |
| | Total des produits d'exploitation (2) (I) | | | | FR | 7 235 274 | 6 098 537 |
| | CHARGES D'EXPLOITATION | Achats de marchandises (y compris droits de douane) * | | | FS | | |
| Variation de stock (marchandises) * | | | | FT | | | |
| Achats de matières premières et autres approvisionnements (y compris droits de douane) * | | | | FU | | | |
| Variation de stock (matières premières et approvisionnements) * | | | | FV | | | |
| Autres achats et charges externes (3) (6 bis) * | | | | FW | 3 093 319 | 3 922 241 | |
| Impôts, taxes et versements assimilés * | | | | FX | 245 923 | 190 539 | |
| Salaires et traitements * | | | | FY | 2 918 655 | 2 891 690 | |
| Charges sociales (10) | | | | FZ | 1 489 905 | 1 196 823 | |
| DOTATIONS D'EXPLOITATION | | Sur immobilisations { - dotations aux amortissements * - dotations aux provisions | | | GA | 486 224 | 318 571 |
| | | | | | GB | | |
| | | Sur actif circulant : dotations aux provisions * | | | GC | | 499 618 |
| | Pour risques et charges : dotations aux provisions | | | GD | | | |
| Autres charges (12) | | | GE | 88 127 | 22 575 | | |
| Total des charges d'exploitation (4) (II) | | | | GF | 8 322 153 | 9 042 058 | |
| 1 - RESULTAT D'EXPLOITATION (I-II) | | | | GG | (1 086 878) | (2 943 522) | |
| résultat en commun | Bénéfice attribué ou perte transférée * (III) | | | GH | | | |
| | Perte supportée ou bénéfice transféré * (IV) | | | GI | | | |
| PRODUITS FINANCIERS | Produits financiers de participations (5) | | | GJ | 5 837 694 | 1 860 120 | |
| | Produits des autres valeurs mobilières et créances de l'actif immobilisé (5) | | | GK | 1 716 956 | 1 743 004 | |
| | Autres intérêts et produits assimilés (5) | | | GL | 1 074 292 | 830 570 | |
| | Reprises sur provisions et transferts de charges | | | GM | 363 343 | 72 097 | |
| | Différences positives de change | | | GN | | 4 | |
| | Produits nets sur cessions de valeurs mobilières de placement | | | GO | | | |
| Total des produits financiers (V) | | | | GP | 8 992 285 | 4 505 795 | |
| CHARGES FINANCIERS | Dotations financières aux amortissements et provisions * | | | GQ | 1 082 031 | 2 171 702 | |
| | Intérêts et charges assimilées (6) | | | GR | 1 182 780 | 678 447 | |
| | Différences négatives de change | | | GS | 73 043 | 17 763 | |
| | Charges nettes sur cessions de valeurs mobilières de placement | | | GT | | | |
| Total des charges financières (VI) | | | | GU | 2 337 854 | 2 867 911 | |
| 2 - RESULTAT FINANCIER (V - VI) | | | | GV | 6 654 431 | 1 637 884 | |
| 3 - RESULTAT COURANT AVANT IMPOTS (I - II + III - IV + V - VI) | | | | GW | 5 567 553 | (1 305 638) | |

(RENVOIS : voir tableau n° 2053) * Des explications concernant cette rubrique sont données dans la notice n° 2052.

Formulaire obligatoire (article 53 A
du Code général des impôts)

④ **COMPTE DE RESULTAT DE L'EXERCICE (Suite)**

DCFP N° 2053 2020

| Désignation de l'entreprise SAS VALECO | | Néant <input type="checkbox"/> * | |
|---|--|----------------------------------|--------------------|
| | | Exercice N | Exercice N-1 |
| PRODUITS EXCEPTIONNELS | Produits exceptionnels sur opérations de gestion | HA | |
| | Produits exceptionnels sur opérations en capital * | HB | 884 582 |
| | Reprises sur provisions et transferts de charges | HC | 5 531 |
| | Total des produits exceptionnels (7) (VII) | HD | 890 113 |
| CHARGES EXCEPTIONNELLES | Charges exceptionnelles sur opérations de gestion (6 bis) | HE | 1 276 333 |
| | Charges exceptionnelles sur opérations en capital * | HF | 641 535 |
| | Dotations exceptionnelles aux amortissements et provisions (6 ter) | HG | 26 689 |
| | Total des charges exceptionnelles (7) (VIII) | HH | 1 944 556 |
| 4 - RESULTAT EXCEPTIONNEL (VII - VIII) | | HI | (1 054 444) |
| Participation des salariés aux résultats de l'entreprise (IX) | | HJ | 92 757 |
| Impôts sur les bénéfices * (X) | | HK | (608 645) |
| TOTAL DES PRODUITS (I + III + V + VII) | | HL | 17 117 672 |
| TOTAL DES CHARGES (II + IV + VI + VIII + IX + X) | | HM | 12 088 674 |
| 5 - BENEFICE OU PERTE (Total des produits - Total des charges) | | HN | 5 028 997 |
| RENVOIS | (1) Dont produits nets partiels sur opérations à long terme | HO | |
| | (2) Dont { produits de locations immobilières | HY | |
| | { produits d'exploitation afférents à des exercices antérieurs (à détailler au (8) ci-dessous) | IG | |
| | (3) Dont { - Crédit-bail mobilier * | HP | 5 338 |
| | { - Crédit-bail immobilier | HQ | 7 844 |
| | (4) Dont charges d'exploitation afférentes à des exercices antérieurs (à détailler au (8) ci-dessous) | 1H | |
| | (5) Dont produits concernant les entreprises liées | 1J | |
| | (6) Dont intérêts concernant les entreprises liées | 1K | |
| | (6bis) Dont dons faits aux organismes d'intérêt général (art. 238 bis du C.G.I.) | HX | |
| | (6ter) Dont amortissement des souscriptions dans des PME innovantes (art. 217 octies) | RC | |
| | Dont amortissement exceptionnel de 25% des constructions nouvelles (art. 39 quinquies D) | RD | |
| | (9) Dont transferts de charges | A1 | 133 164 |
| | (10) Dont cotisations personnelles (dont montant des cotisations sociales obligatoires hors CSG/CRDS) A5 | A2 | |
| (11) Dont redevances pour concessions de brevets, de licences (produits) | A3 | | |
| (12) Dont redevances pour concessions de brevets, de licences (charges) | A4 | 76 903 | |
| (13) Dont primes et cotisations sociales personnelles facultatives A6 | A9 | | |
| dont cotisations facultatives Madelin A7 | A8 | | |
| dont cotisations facultatives aux nouveaux plans d'épargne retraite A8 | | | |
| (7) Détail des produits et charges exceptionnels (Si le nombre de lignes est insuffisant, reproduire le cadre (7) et le joindre en annexe): | Exercice N | | |
| | Charges exceptionnelles | Produits exceptionnels | |
| PCEA / VNC | 641 535 | 604 526 | |
| SUBVENTION INVST | | 1 750 | |
| AMENDES | | | |
| AMT EXCEPT ET DERO | 26 688 | 5 531 | |
| DIVERS | 1 276 332 | 278 306 | |
| (8) Détail des produits et charges sur exercices antérieurs : | Exercice N | | |
| | Charges antérieures | Produits antérieurs | |
| | | | |
| | | | |
| | | | |
| | | | |

* Des explications concernant cette rubrique sont données dans la notice n° 2032.

Annexe 7 : Principales données financières de EnBW en 2019 et 2020

Performance indicators of the EnBW Group

| Financial and strategic performance indicators | | | |
|---|--------------|--------------|-------------|
| in € million | 2020 | 2019 | Change in % |
| External revenue ¹ | 19,694.3 | 19,435.7 | 1.3 |
| Adjusted EBITDA | 2,781.2 | 2,432.5 | 14.3 |
| Share of adjusted EBITDA accounted for by Sales in € million/in % ¹ | 335.0/12.0 | 325.9/13.4 | 2.8/- |
| Share of adjusted EBITDA accounted for by Grids in € million/in % ¹ | 1,346.6/48.4 | 1,355.3/55.7 | -0.6/- |
| Share of adjusted EBITDA accounted for by Renewable Energies in € million/in % ¹ | 835.6/30.0 | 499.3/20.5 | 67.4/- |
| Share of adjusted EBITDA accounted for by Generation and Trading in € million/in % ¹ | 442.2/15.9 | 426.4/17.5 | 3.7/- |
| Share of adjusted EBITDA accounted for by Other/Consolidation in € million/in % ¹ | -178.2/-6.3 | -174.4/-7.1 | -2.2/- |
| EBITDA | 2,663.3 | 2,245.2 | 18.6 |
| Adjusted EBIT | 1,391.5 | 944.7 | 47.3 |
| EBIT | 1,102.7 | 596.7 | 84.8 |
| Adjusted Group net profit ² | 682.8 | 786.8 | -13.2 |
| Group net profit ² | 596.1 | 734.2 | -18.8 |
| EnBW share price as of 31/12 | 56.0 | 50.5 | 10.9 |
| Earnings per share from Group net profit/loss in € ² | 2.20 | 2.71 | -18.8 |
| Dividend per share/dividend payout ratio in % ^{3,4} | 1.00/40 | 0.70/40 | 42.9/- |
| Retained cash flow | 1,638.5 | 1,240.7 | 32.1 |
| Internal financing capability in % ¹ | 102.8 | 90.0 | - |
| Net cash investment ¹ | 1,826.9 | 2,481.4 | -26.4 |
| Net debt | 14,406.5 | 12,852.4 | 12.1 |
| Net financial debt | 7,231.9 | 6,021.6 | 20.1 |
| Return on capital employed (ROCE) in % | 6.3 | 5.2 | - |
| Weighted average cost of capital before tax in % | 5.2 | 5.2 | - |
| Average capital employed | 23,025.6 | 19,315.1 | 19.2 |
| Value added | 253.3 | 0.0 | - |
| Non-financial performance indicators | | | |
| | 2020 | 2019 | Change in % |
| Customers and society goal dimension | | | |
| Reputation Index | 55.5 | 52.8 | 5.1 |
| EnBW/Yello Customer Satisfaction Index | 132/159 | 116/157 | 13.8/1.3 |
| SAIDI (electricity) in min./year | 15 | 15 | - |
| Environment goal dimension | | | |
| Installed output of renewable energies (RE) in GW and the share of the generation capacity accounted for by RE in % | 4.9/39.0 | 4.4/31.8 | 18.9/- |
| CO ₂ intensity in g/kWh ^{5,4} | 372 | 419 | -11.7 |
| Employees goal dimension | | | |
| People Engagement Index (PEI) ⁷ | 83 | - | - |
| LTIF for companies controlled by the Group ^{8,9} /LTIF overall ⁸ | 2.1/3.6 | 2.1/3.8 | -/-5.3 |
| Employees ¹⁰ | | | |
| | 31/12/2020 | 31/12/2019 | Change in % |
| Employees | 24,655 | 23,293 | 5.8 |
| Employee equivalents ¹¹ | 23,078 | 21,843 | 5.7 |

1 The figures for the previous year have been restated.
2 In relation to the profit/loss attributable to the shareholders of EnBW AG.
3 For 2020, subject to approval from the ordinary Annual General Meeting on 05/05/2021.
4 Adjusted for the valuation effects of IFRS 9 in 2019.
5 Includes redispatch deployment.
6 Nuclear generation is not included in the calculation for the key performance indicator CO₂ intensity. The CO₂ intensity including nuclear generation for the reporting year was 268 g/kWh (previous year: 235 g/kWh).
7 The performance indicator was reported for the first time in 2020 and replaces the Employee Commitment Index (ECI). There is no value for 2019 and no forecasted value for 2020 available.
8 Variations in the group of consolidated companies (all companies with more than 100 employees, excluding external agency workers and contractors, are generally considered).
9 Except for companies in the area of waste management.
10 Number of employees excluding apprentices/trainees and inactive employees.
11 Converted into full-time equivalents.